

ŻYWIEC ZDRÓJ
S.A.



ZDROWIEJ I PO STRONIE NATURY

RAPORT WKŁADU FIRMY ŻYWIEC ZDRÓJ S.A.
W ROZWÓJ POLSKI I REGIONÓW

SPIS TREŚCI

SPOŁECZNA ODPOWIEDZIALNOŚĆ4
Wybrane efekty naszych działań	5
ODPOWIEDZIALNIE O ZDROWIU I NATURZE6
Kluczowe osiągnięcia w ciągu ostatnich kilku lat	7
Jak powstawał Żywiec Zdrój S.A.?	8
Spółki i nasze produkty	10
Kluczowe lokalizacje	12
Wyróżnienia i nagrody	13
NASZA MISJA: ZACHĘCAMY LUDZI, BY PILI ZDROWIEJ I JESTEŚMY PO STRONIE NATURY	16
Co wyróżnia Żywiec Zdrój S.A.?	17
Wartości Żywiec Zdrój S.A.	18
Kluczowe obszary działania Żywiec Zdrój S.A.	19
Natura i zdrowie	20
Zdrowe nawyki	21
Wyjątkowy model biznesowy	22
Dobry sąsiad	23
NASZE NAJWAŻNIEJSZE ZOBOWIĄZANIE	24
Bezpieczeństwo i wysoka jakość	24
Jak badamy nasze produkty?	25
ABC na każdym etapie	25
Audyty ABC	25
Dbamy o jakość w magazynach.	26
WODY I NAPOJE POZYTYWNIENIE WPŁYWAJĄ NA GOSPODARKE	28
Nasz wkład w rozwój wielu regionów Polski	32
Nasz wpływ na województwo śląskie	32
Nasz wpływ na województwo mazowieckie	34
Nasz wpływ na województwo zachodniopomorskie	36
W dobrym sąsiedztwie	38
Inwestycje infrastrukturalne w gminie Węgierska Górka	39
Budowa fabryki w gminie Radziechowy-Wieprz	40
Inwestycje społeczne w gminie Jeleśnia.	41
KLUCZOWE ZAGADNIENIA	42
Kluczowe programy i kampanie, z których jesteśmy dumni	43
Mamo, tato, wolę wodę!	44
Bezpieczeństwo	46
Bioróżnorodność	48
Zdrowie a środowisko	50
Po stronie natury	53
MIEJSCE PRZYJAZNE PRACOWNIKOM	54
Standardy pod kontrolą	54
Dobre warunki pracy sprzyjają rozwojowi	56
Świadczenia dodatkowe	57
Każdy głos ma znaczenie	57
O ŻYWIEC ZDRÓJ S.A.	58
PRZYPISY60



SPOŁECZNA ODPOWIEDZIALNOŚĆ

Żywiec Zdrój S.A. od ćwierć wieku prowadzi działalność w duchu społecznej odpowiedzialności biznesu, zgodnie z misją zachęcania ludzi, by pili zdrowiej, bo jest po stronie natury.

Nasze działania realizujemy w oparciu o **PODWÓJNE ZOBOWIĄZANIE** na rzecz zrównoważonego rozwoju gospodarczego i społecznego. Jak wszystkie spółki DANONE poprzez żywność chcemy nieść zdrowie tak wielu ludziom, jak to możliwe. Przyświeca nam wizja One Planet. One Health, **bo zdrowie ludzi i zdrowie planety stanowią wspólny ekosystem, w którym jeden element nie może funkcjonować bez drugiego.**

WYBRANE EFEKTY NASZYCH DZIAŁAŃ



W ciągu 10 lat*
przeznaczyliśmy ponad

27 MLN ZŁ

na programy społeczne
(edukacyjne, ekologiczne,
poprawiające bezpieczeństwo),
dotacje i darowizny oraz inwestycje
i rozwój lokalnej infrastruktury

12,9 mln zł – programy społeczne

14,2 mln zł – dotacje, darowizny, inwestycje
w rozwój lokalnej infrastruktury



Prowadzimy

5 KLU(ZOWY(H) PROJEKTÓW

w zakresie edukacji,
ekologii i bezpieczeństwa



Nasz wkład w rozwój
polskiej gospodarki to

745,6 MLN ZŁ

wygenerowanej wartości dodanej



14 MLN ZŁ

wyniosły bieżące koszty
poniesione na ochronę
środowiska i gospodarkę wodną
w 2016 roku wynikające z działania
Żywiec Zdrój S.A.



ODPOWIEDZIALNIE O ZDROWIU I NATURZE

Żywiec Zdrój od lat jest niekwestionowanym liderem rynku¹ i najbardziej rozpoznawalną marką wody butelkowanej w Polsce². To dowód ogromnego zaufania, jakim konsumenci darzą nasze produkty. Poprzez nasze działania chcemy sprawiać, aby ludzie pili zdrowiej, bo jesteśmy stroną natury. Oferujemy wysokiej jakości wodę i zdrowsze, niskokaloryczne alternatywy napojów, a także edukujemy, jak ważne jest prawidłowe spożywanie płynów.

Czerpiemy z zasobów natury, dlatego dbanie o nią jest jednym z naszych kluczowych zobowiązań. Ze szczególną troską dbamy też o tworzenie przyjaznego miejsca pracy, jak również wspieramy społeczności lokalne. Chcemy być **dobrym sąsiadem**, który pomaga, towarzyszy i dzieli się swoim doświadczeniem, wszędzie tam, gdzie prowadzimy naszą działalność.

KLUCZOWE OSIĄGNIĘCIA W CIĄGU OSTATNICH LAT



471,8 mln zł wynosi wartość marki Żywiec Zdrój. Jest ona najmocniejszą marką wodną na rynku napojów bezalkoholowych³.



Co czwarta butelka wody sprzedanej w Polsce przypada na produkt Żywiec Zdrój S.A.⁴.



Naszą firmę tworzy ponad 600 pracowników.



Żywiec Zdrój S.A. pozostaje zdecydowanym **liderem rankingu** firm o najwyższym Indeksie Efektywnej Reputacji pod względem odpowiedzialności publicznej⁵.



Żywiec Zdrój S.A. prowadzi długofalowe programy wspierające prawidłowe odżywianie oraz ochronę środowiska. W 2018 roku aż dwie flagowe inicjatywy firmy, **Po stronie natury** oraz **Mamo, tato, wolę wodę!**, mają już swoje **10. edycje**.



W 2017 roku przeznaczaliśmy **70 tys. zł** na pilotażową realizację 17 projektów grantowych w gminie Jeleśnia które obejmowały trzy kategorie: Ekologia, Integracja i aktywizacja społeczna, Promocja zdrowia i zdrowego trybu życia.

JAK POWSTAWAŁ ŻYWIEC ZDRÓJ S.A.?

W Ciężynie, leżącej na terenie Żywieckiego Parku Krajobrazowego, powstaje pierwsza butelka niegazowanej wody źródlanej Żywiec Zdrój®

1993

Uruchamiamy drugi zakład rozlewniczy w Ciężynie

1998

Rozpoczynamy rozlew wody gazowanej w zakładzie w Mirosławcu

2000

Żywiec Zdrój S.A. staje się częścią grupy spółek DANONE

2001

Uruchamiamy zakład rozlewniczy w Jeleśni

2005

W odpowiedzi na potrzebę rewitalizacji drzewostanu zniszczonego przez kornika w Beskidzie Żywieckim ruszamy z pierwszą edycją programu *Po stronie natury* (w pierwszych latach zwanego *Moje Silne Drzewo*)

2008

Inaugurujemy *Mamo, tato, wołę wodę!* – obecnie największy program edukacyjny kierowany do przedszkoli

2009

WOMIR-SPA Sp. z o.o. w Rzeniszowie staje się częścią grupy spółek DANONE. Od 2011 roku butelkowane są tu Dobrowianka oraz woda gazowana Żywiec Zdrój®

2010

Rozpoczynamy realizację programu *Kwiatne Łąki* w celu ochrony siedlisk przyrodniczych i naturalnych zasobów wody w Polsce

2012

Dołączamy jako partner do ogólnopolskiego programu edukacyjnego *Wybieram wodę*

2015

Uruchamiamy kolejny zakład rozlewniczy w gminie Radziechowy-Wieprz – jeden z najnowocześniejszych w grupie spółek DANONE – w którego budowę i wyposażenie zainwestowaliśmy niemal 100 mln zł

2016

Rozszerzamy ofertę o innowacyjne butelki z wizerunkami bohaterów z ulubionych filmów i bajek dla dzieci

2016

Cała nowa oferta smakowa od Żywiec Zdrój jest niskokaloryczna

2018



SPÓŁKI I NASZE PRODUKTY



ŻYWIEC ZDRÓJ S.A. I WOMIR-SPA SP. Z O.O.

Największe udziały w sprzedaży naszej firmy ma niegazowana woda źródłana Żywiec Zdrój®, wydobywana z terenów położonych w otulinie Żywieckiego Parku Krajobrazowego. Oferujemy różnorodne opakowania odpowiadające na odmienne preferencje konsumentów.

Z kolei Dobrowianka to naturalna woda mineralna z głębi Jury Krakowsko-Częstochowskiej. Jej butelki są napełniane wodą wydobytą z naszej najgłębszej studni – z głębokości 190 m.



WODY GAZOWANE

Żywiec Zdrój® mocny gaz jest połączeniem wody źródlanej i optymalnego nagazowania. W naszej ofercie jest także Żywiec Zdrój® lekki gaz.

Marka Dobrowianka dostępna jest w dwóch wariantach nagazowania: lekko gazowana oraz mocno gazowana.



Żywiec Zdrój®
niegazowany



Dobrowianka
niegazowana
lekko gazowana
mocno gazowana



Żywiec Zdrój®
lekki gaz
mocny gaz



WARIANTY SMAKOWE

Smakowa oferta Żywiec Zdrój to propozycja dla tych, którzy cenią owocowy smak. To produkty niskokaloryczne i w większości bez konserwantów, nie zawierają również sztucznych słodzików. Stanowią zdrowszą alternatywę dla wysokosłodzonych, kolorowych napojów, zwłaszcza dla osób, które nie są w stanie zmienić swoich nawyków z dnia na dzień. Warianty smakowe Żywiec Zdrój® mogą być wkomponowane w dietę zdrowej osoby, która chce się odżywiać w sposób prawidłowy.

Ponadto, by odpowiedzieć na aktualne trendy i preferencje smakowe konsumentów, rozszerzyliśmy naszą ofertę o niskokaloryczny Żywiec Zdrój® Green Tea.



Żywiec Zdrój®
Soczysty



Żywiec Zdrój®
Green Tea



Żywiec Zdrój®
ze smakiem



Żywiec Zdrój®
Cytryna na gazie
Pomarańcza na gazie



ŻYWIEC ZDRÓJ® DLA DZIECI

Linia produktów wody niegazowanej Żywiec Zdrój® skierowana do dzieci pomaga opiekunom w kształtowaniu prawidłowych wyborów żywieniowych wśród dzieci. W ofercie dla dzieci znajdują się także warianty smakowe – niskokaloryczne, bez konserwantów i słodzików.



Żywiec Zdrój®
dla dzieci

KLUCZOWE LOKALIZACJE

Naszą małą ojczyzną jest Beskid Żywiecki. Stąd pochodzi nasza firma i tutaj mamy siedzibę oraz zakłady rozlewnicze.

Działalność produkcyjną prowadzimy również w województwie zachodniopomorskim. Biuro zarządu naszej firmy mieści się w Warszawie.

ŻYWIEC ZDRÓJ

S.A.



Mirosławiec
zakład rozlewniczy



Warszawa
biuro zarządu



**Rzeniszów,
Koziegłowy**
zakład rozlewniczy



Jeleśnia
zakład rozlewniczy

**Węgierska Górka,
Cięcina**
siedziba firmy

Radziechowy-Wieprz
zakład rozlewniczy

WYRÓŻNIENIA I NAGRODY

Żywiec Zdrój S.A. jest największą marką na rynku napojów bezalkoholowych, o blisko 10-procentowym udziale w jego wielkości. Produkty firmy są najczęściej wybierane przez konsumentów. Żywiec Zdrój® jest również najbardziej rozpoznawalną marką wód butelkowanych. Konsumentom darzą ją zaufaniem, cenią za wysoką jakość i smak.⁶

O silnej pozycji rynkowej Żywiec Zdrój S.A., pozytywnym postrzeganiu marki przez konsumentów i popularności produktów Żywiec Zdrój® świadczą zarówno udział w rynku i wyniki badań konsumenckich, ale także liczne nagrody i wyróżnienia, które przyznają nam środowiska branżowe i konsumenckie.

Są one dla nas potwierdzeniem, że kierunek działań, który przyjęliśmy, zachęcając Polaków do picia zdrowiej i bycia po stronie natury, jest słuszny. To dla nas powód do dumy i motywacja do dalszych działań.



NAGRODY BIZNESOWE

MECENAS KULTURY 2018

Na początku 2018 roku WOMIR-SPA Sp. z o.o. otrzymał **Płatynowe**, a w ubiegłym roku **Złote Koziołki** w konkursie Mecenas Kultury w kategorii **sponsor finansowy**. Nagroda przyznawana jest przez komisję Miasta i Gminy Koziegłowy.

RANKING NAJCENNIJSZYCH POLSKICH MAREK DZIENNIKA „RZECZPOSPOLITA” W 2018 ROKU

Czternasta edycja rankingu najcenniejszych polskich marek dziennika „Rzeczpospolita” po raz kolejny wyróżniła Żywiec Zdrój® jako **najmocniejszą markę wodną** na rynku napojów bezalkoholowych. Żywiec Zdrój® znalazł się również w zestawieniu wszystkich **najbardziej wartościowych marek** w Polsce.

ŚRODOWISKOWE OSKARY ENVICON ENVIRONMENT 2017

W 2017 roku Żywiec Zdrój S.A. został nagrodzony **Oskarem Envicon Environment** w kategorii ekoodpowiedzialni za swoją ekologiczną działalność: kształtowanie świadomości społecznej, dotyczącej ochrony środowiska naturalnego, wspieranie inicjatyw proekologicznych i sadzenie drzew, które przyczyniają się do ochrony zasobów wodnych.

SREBRNA STATUETKA EFFIE 2017

W 2017 roku Żywiec Zdrój S.A. został nagrodzony **Srebrną Statuetką EFFIE** za program **Śłodziaków nie trzeba dosładzać** w kategorii napoje bezalkoholowe. Effie Awards to coroczny konkurs marketingowy, w którym nagradzane są najsukcesywniejsze kampanie reklamowe.

HIT HANDLU

W 2017 roku Żywiec Zdrój S.A. otrzymał w 16. edycji konkursu Hit Handlu nagrodę **najlepiej sprzedający się produkt** w kategorii woda butelkowa za wodę Żywiec Zdrój® Niegazowany 1,5 l. Organizatorem konkursu jest magazyn „Handel”.

KREATURA

W 2017 roku nagrodę otrzymał Żywiec Zdrój S.A. za kampanię *Stodziaków nie trzeba dosładzać* w kategorii: Kampania społeczna/CSR – działania CSR firm i marek! Poprzez kampanię *Stodziaków nie trzeba dosładzać* chcieliśmy zainspirować rodziców do zwrócenia uwagi na to, co piją ich dzieci. Szczególnie **zachęcaliśmy rodziców do budowania nawyku picia wody**, bo to bezcenny kapitał na przyszłość.

W 2016 roku w kategorii ambient Żywiec Zdrój S.A. **otrzymał nagrodę za niestandardowe działania** na Helu w ramach programu *Po stronie natury*. Organizatorem konkursu jest VPF Communications.

BIAŁE LISTKI POLITYKI

W 2017 roku Żywiec Zdrój S.A. został wyróżniony **Białym Listkiem CSR** tygodnika „Polityka”. Listki są corocznym przeglądem działań z obszaru społecznej odpowiedzialności biznesu (CSR) jako wkładu w zrównoważony rozwój gospodarczy i społeczny.



WYBRANE NAGRODY KONSUMENCKIE

PREMIUM BRAND

W kwietniu 2017 roku konsumenci po raz drugi przyznali Żywiec Zdrój S.A. tytuł **Marki Wysokiej Reputacji** w ogólnopolskim badaniu Premium Brand.

SUPERBRANDS ORAZ SUPERBRANDS (CREATED IN POLAND)

W 2017 roku Żywiec Zdrój® po raz kolejny otrzymał wyróżnienie w największym badaniu konsumenckim w Polsce – marce przyznano tytuły **Superbrands Polska Marka 2018** oraz **Superbrands 2018**. Certyfikaty stanowią dowód na to, że konsumenci doceniają zarówno troskę o wysoką jakość i bezpieczeństwo produktów, jak i działania z zakresu społecznej odpowiedzialności lidera na rynku wód butelkowanych w Polsce. Organizatorem konkursu jest The Superbrands Ltd., które wyłania i nagradza najmocniejsze marki obecne na lokalnych rynkach.

ULUBIONA MARKA 2015 – WYBÓR KONSUMENTÓW

W 2015 roku Żywiec Zdrój® otrzymał tytuł **Ulubiona Marka** w kategorii woda. Nagroda ta jest przyznawana na podstawie badania konsumenckiego, mającego na celu wyłonienie najsilniejszych, ogólnopolskich marek w 53 kategoriach. Badanie zostało przeprowadzone przez GfK Polonia na zlecenie Wydawnictwa Gospodarczego.

MEDIA TRENDY 2014

W 2014 roku Żywiec Zdrój S.A. otrzymał wyróżnienie **Media Trendy** za kampanię *Żywiol Riders* w kategorii innowacyjne platformy i nowe kanały komunikacji. Media Trendy to konkurs, w którym nagradzane są kreatywne sposoby wykorzystania mediów w kampaniach. Jego celem jest wyróżnienie twórców kampanii, w których wyzwania marketingowe zostały zrealizowane niestandardowo, innowacyjnie, wyznaczając nowe trendy i nowe sposoby podejścia do mediów.

RANKING ODPOWIEDZIALNYCH FIRM

W 2017 roku Żywiec Zdrój S.A. otrzymał **platynowe wyróżnienie** w Rankingu Odpowiedzialnych Firm. Forum Odpowiedzialnego Biznesu jest partnerem merytorycznym zestawienia, które przygotowuje Centrum Etyki Biznesu Akademii Leona Koźmińskiego, a weryfikuje Deloitte.

SREBRNA STATUETKA EFFIE 2013

W 2013 roku otrzymaliśmy **Srebrną Statuetkę EFFIE** za program *Po stronie natury* w kategorii *long term marketing excellence (pol. doskonały marketing długoterminowy)*. Effie Awards to coroczny konkurs marketingowy, w którym nagradzane są najsukcesywniejsze kampanie reklamowe.

DOBRO CZYNIA ROKU 2013

W 2014 roku Żywiec Zdrój S.A. otrzymał nagrodę **Dobroczynca Roku** w kategorii współpraca z organizacją pozarządową. Organizatorem konkursu jest Stowarzyszenie Akademia Rozwoju Filantropii w Polsce.

PRAĆODAWCA GODNY ZAUFANIA 2011

W 2011 roku Żywiec Zdrój S.A. został uhonorowany tytułem **Pracodawca Godny Zaufania** w kategorii branża spożywcza w ramach 3. edycji konkursu organizowanego przez Krajową Izbę Gospodarczą, którego ideą jest promowanie prawidłowych i godnych naśladowania wzorców zachowania pracodawcy.

TWARZE BIZNESU 2011

W 2011 roku Marek Wojtyna, ówczesny prezes Żywiec Zdrój S.A., otrzymał wyróżnienie **Twarze Biznesu** w kategorii etyka w branży spożywczej. Tytuł przyznawali menedżerowie wiodących spółek w Polsce. Organizatorami plebiscytu był „Dziennik Gazeta Prawna” oraz TVN CNBC.

ODPOWIEDZIALNY PRAĆODAWCA 2011

W 2011 roku Żywiec Zdrój S.A. otrzymał wyróżnienie **Odpowiedzialny pracodawca – lider HR 2011**, w ramach ogólnopolskiego programu, którego celem jest upowszechnianie oraz propagowanie dobrych praktyk z zakresu polityki personalnej.

ZŁOTY PARAGON 2016

W czerwcu 2016 roku po raz kolejny czytelnicy miesięcznika „HURT & DETAL” wyróżnili Żywiec Zdrój® Woda Niegazowana 1,5 l, przyznając mu **Złoty Paragon** w kategorii woda. „HURT & DETAL” to ogólnopolskie pismo FMCG.

HIT MAMO, TO JA

W 2015 roku Żywiec Zdrój S.A. otrzymał nagrodę **HIT MAMO, TO JA** w kategorii najlepszy napój za wodę Żywiec Zdrój® Zdrojek, a w 2013 roku w kategorii najlepsze dla dziecka za kampanię *Mamo, tato, wolę wodę!* Wyróżnienia przyznane zostały przez redakcję Mamo, to ja.

ZŁOTE GODŁO TRUSTED BRANDS 2014

W 2014 roku po raz kolejny Żywiec Zdrój S.A. otrzymał nagrodę **Złote Godło** w rankingu najbardziej zaufanych marek. Organizatorem konkursu jest Reader's Digest.

NAJLEPSZY PRODUKT 2013

W 2013 marka Żywiec Zdrój otrzymała **Brązowy medal** dla Żywiec Zdrój® Zdrojek. Nagroda dla wody dla dzieci o pojemności 0,33 l, w kategorii Żywność dla dzieci. Konkurs organizowany jest przez „Wiadomości Handlowe”.

SREBRNA PERŁA RYNKU FMCG 2013

W 2013 Żywiec Zdrój S.A. otrzymał **Srebrną Perłę Rynku FMCG** w kategorii napoje za Żywiec Zdrój® Smako-tyk o smaku malinowym. Perły rynku FMCG to konkurs wyłaniający najbardziej udane premiery w kilkudziesięciu kategoriach.

NAGRODA SPECJALNA NAJLEPSZE DLA DZIECKA 2010

W 2010 roku Żywiec Zdrój S.A. otrzymał **nagrodę specjalną** przyznaną przez specjalistów z Centrum Zdrowia Dziecka za wodę Żywiec Zdrój®. Organizatorem konkursu jest magazyn „Dziecko”.



NASZA MISJA

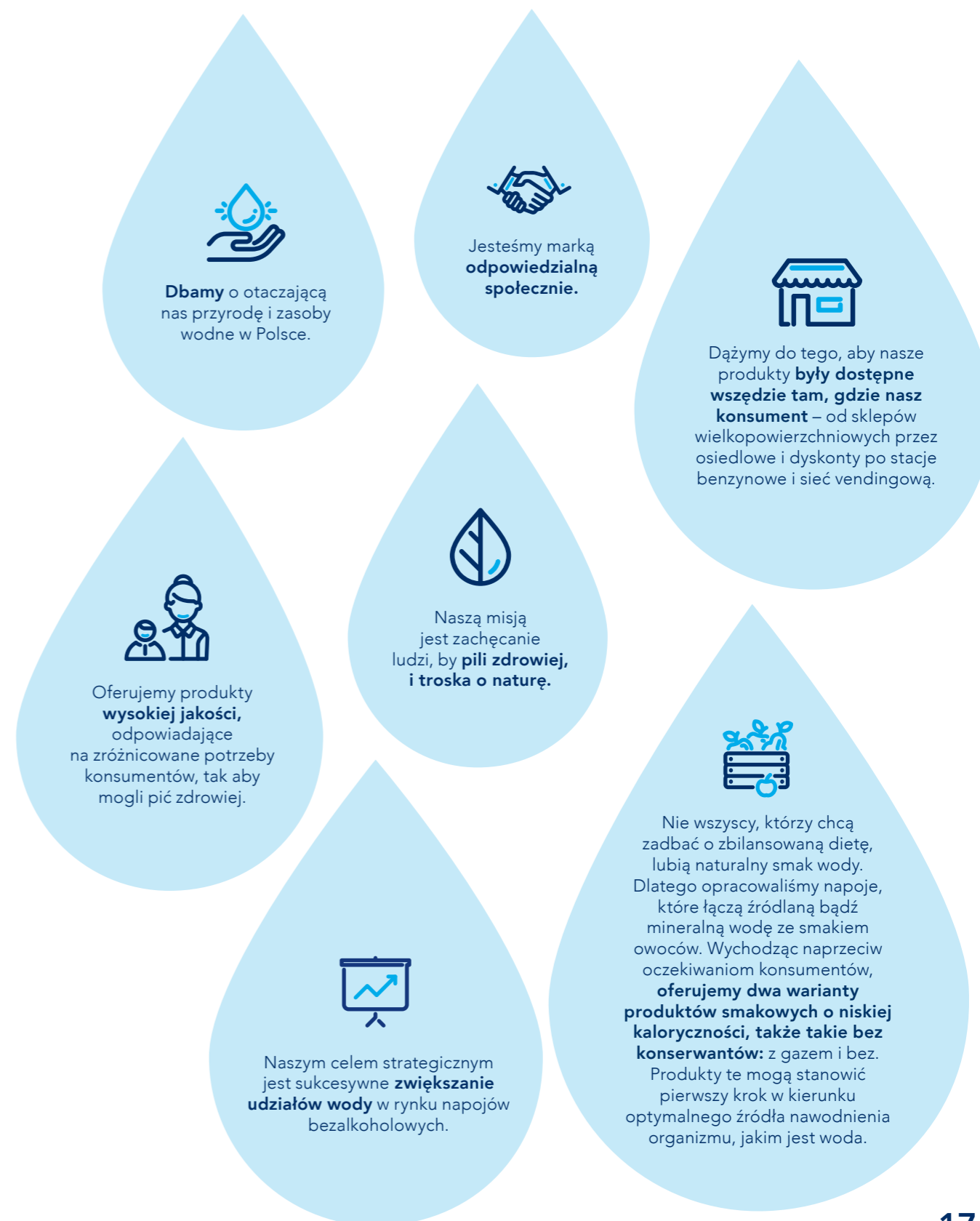
ZACHĘCAMY LUDZI, BY PILI ZDROWIEJ I JESTEŚMY PO STRONIE NATURY

W Żywiec Zdrój S.A. rozwój rozumiemy nie tylko jako zwiększanie przychodów. Będąc firmą odpowiedzialną społecznie, działamy na rzecz poprawy jakości życia ludzi i natury.

Zachęcamy Polaków, by pili prawidłowo, a nasze działania edukacyjne łączymy z zaangażowaniem na rzecz dbania o naturę i jej zasoby. W taki właśnie sposób chcemy wyróżniać się jako lider rynku wody i napojów.

CO WYRÓŻNIA ŻYWIEC ZDRÓJ S.A.?

Naszą misję realizujemy na wszystkich etapach działalności: począwszy od źródeł, z których czerpiemy krystaliczną wodę, poprzez proces produkcji i wybór dostawców, bezpieczne miejsca pracy, wsparcie społeczności lokalnych po długofalowe działania na rzecz natury i uwrażliwienia innych na jej potrzeby.



WARTOŚCI ŻYWIEC ZDRÓJ S.A.



JAK ROZUMIEMY NASZE WARTOŚCI?

Nasze zaangażowanie społeczne oraz relacje z otoczeniem kształtują wartości:



HUMANIZM

to dialog, praca zespołowa, troska o bezpieczeństwo pracowników i produktów, zaangażowanie w problemy społeczne i w ochronę środowiska.

OTWARTOŚĆ

różnorodność jest źródłem bogactwa i zmian, nieustanną szansą, a ciekawość to patrzenie w przyszłość, umiejętność słuchania innych, odrzucanie uprzedzeń i wyobrażenia.

Traktujemy je jak drogowskazy, którymi kierujemy się w relacjach międzyludzkich i podejmowanych działaniach. Wartości wyrażają się w naszym codziennym sposobie działania, dbałości o zdrowie i zadowolenie konsumentów, o najwyższą jakość produktów firmy oraz w trosce o społeczność, wśród których firma funkcjonuje.

BLISKOŚĆ

jesteśmy blisko współpracowników, konsumentów i klientów, dostawców, akcjonariuszy i społeczności lokalnych.

ENTUZJAZM

to odwaga zrywania z biurokratycznymi przyzwyczajeniami, podejmowanie ryzyka i przecieranie nowych szlaków, a także umiejętność przezwycięzania niepowodzeń.



U ŹRÓDEŁ SPOŁECZNEJ ODPOWIEDZIALNOŚCI

Zrównoważony i odpowiedzialny rozwój jest jednym z filarów naszej strategii biznesowej. Jest on zgodny ze zobowiązaniami grupy spółek DANONE, której jesteśmy częścią. Przede wszystkim jednak, jako firma lokalna, działamy na terenie Polski. Szczególną troską obejmujemy społeczność w regionach, gdzie prowadzimy naszą działalność.

KLUCZOWE OBSZARY DZIAŁANIA ŻYWIEC ZDRÓJ S.A.

W naszej strategii zrównoważonego rozwoju i działaniach z obszaru społecznej odpowiedzialności biznesu nie ma rzeczy mniej czy bardziej ważnych. Do każdego z czterech kluczowych obszarów staramy się podchodzić nowatorsko.

Szukamy dopasowanych rozwiązań do bieżących potrzeb i problemów obejmujących środowisko naturalne, nawyki żywieniowe, a tym samym zdrowie mieszkańców Polski oraz społeczności lokalnych. Dla nas odpowiedzialność społeczna to nie punkt zapisany w misji firmy, ale bardzo ważny element długofalowej strategii biznesowej.



NATURA I ZDROWIE

Poprawiamy wydajność wszędzie tam, gdzie z technologicznego punktu jest to uzasadnione oraz dopuszczalne z perspektywy zachowania najwyższej jakości. Od wielu lat realizujemy szereg działań i programów, stosujemy różne narzędzia, które pozwalają nam dokładnie przeanalizować cały proces od pozyskiwania wody z ujęć aż po jej zabutelkowanie.



OCHRONA ZASOBÓW WODNYCH

Naszym podstawowym surowcem jest woda pochodząca wprost z natury, dlatego nieustannie troszczymy się o nią od źródła i dążymy do jej racjonalnego i najefektywniejszego wykorzystania

- Możemy poszczycić się jednym z najniższych wskaźników zużycia wody na cele przemysłowe. W naszych fabrykach posługujemy się wskaźnikami TWU (Total Water Utilisation – pol. Całkowite Wykorzystanie Wody), który pokazuje, że przy wydobyciu i butelkowaniu wody niegazowanej ten wskaźnik wynosi ~1,08, co oznacza, że do wyprodukowania 1 l wody w butelce potrzeba o 8 proc. więcej wody (tę z kolei przeznaczają się na procesy sanitarne – mycie linii – oraz cele bytowe)
- Od 2011 roku realizujemy program **Kwietne Łąki**, którego partnerem od 2017 roku został **UNEP-GRID**
 - Zwiększyliśmy bioróżnorodność roślin na **20 ha**
 - Przez **6 lat** działania programu przeznaczaliśmy ponad **300 tys. zł** na realizację programu
- Wspólnie z **Fundacją Ekologiczną ARKA** realizujemy program **Łapmy Wodę**
 - Kampania promuje zasady mądrego gospodarowania wodą
 - Przygotowaliśmy **bezpłatne materiały** dla przedszkoli i szkół



ŚLAD WĘGLOWY

Zanieczyszczenia powietrza są obecnie istotnym problemem społecznym w Polsce, dlatego podejmujemy działania mające na celu obniżenie emisji CO₂

- W ciągu **10 lat obniżyliśmy emisję CO₂ o 42 proc.**



KSZTAŁTUJEMY ŚWIADOMOŚĆ EKOLOGICZNĄ POLAKÓW

Odpowiedzialność za środowisko naturalne jest nieodłącznym elementem strategii działania firmy Żywiec Zdrój S.A. Dlatego nieustannie rozwijamy świadomość ekologiczną konsumentów, inspirując do działań na rzecz natury

- Program **Po stronie natury** realizujemy obecnie z **Fundacją Ekologiczną ARKA** i **Lasami Państwowymi**
 - **1 tys. ha** zalesionych obszarów, na których posadziliśmy **8 mln drzew**
 - **Ponad 1 tys. km** szlaków odnowionych we współpracy z **PTTK**
 - **80 tys.** na instalację systemu automatycznego nawadniania w ogrodach Biblioteki Uniwersytetu Warszawskiego



OPAKOWANIA A ŚRODOWISKO

Opakowania odgrywają zasadniczą rolę w dostarczaniu bezpiecznych napojów jak największej liczbie osób

- W ciągu 10 lat, opakowanie naszego flagowego produktu, czyli wody niegazowanej 1,5 l zmniejszyło ciężar o około **14 proc.**
- Pracujemy nad tym, aby zwiększyć użycie materiałów innowacyjnych, jak np. PET **pochodzenia roślinnego** czy r-PET pozyskiwanego z recyklingu
- W 2018 roku wprowadziliśmy **2 mln butelek** w 50 proc. zrobionych z PET pochodzącego z recyklingu
- Edukujemy na temat recyklingu, pokazując, że PET to cenny surowiec, który można wykorzystywać powtórnie



DZIELNICA WISŁA

Miasto Stołeczne Warszawa, organizator projektu **Dzielnica Wisła**, i Żywiec Zdrój dwukrotnie połączyli siły, by **zachęcić do spędzania czasu nad Wisłą w odpowiedzialny sposób** i przekonać,

- że odpady to surowce, dlatego warto je segregować i wyrzucać do specjalnie oznaczonych pojemników. Dzięki temu zyskują drugie życie – są wykorzystywane do produkcji materiałów, płyt czy zabawek, a nawet do produkcji nowych opakowań
- Uczymy, czym są zachowania proekologiczne m.in. poprzez instalację **Drugie życie butelki** przedstawiającej proces recyklingu

ZDROWSZE NAWYKI

Wiemy, że nawyki żywieniowe wynikają z przyzwyczajeń i uwarunkowań społecznych. Odpowiednie nawodnienie jest podstawą zbilansowanej diety, dlatego staramy się zmieniać opinię na temat wody jako nudnej, wskazując jak jest ona zdrowa. Dzielimy się wiedzą i pokazujemy, co to znaczy, że picie wody jest zdrowe, i dlaczego warto pić zdrowiej.



MAMO, TATO, WOLĘ WODĘ!

Największy program edukacyjny dla przedszkoli w Polsce

- **Blisko 12 tys. placówek w 4,7 tys. miejscowościach** w Polsce
- **150 tys. zaangażowanych przedszkolaków** każdego roku
- **58 proc. nauczycieli** twierdzi, że dzieci, które uczestniczyły w programie, piły więcej wody i częściej
- **Z 10 na 20 proc.** zwiększyła się konsumpcja wody wśród dzieci w wieku 3–6 lat ogółem w Polsce
- www.wolewode.pl



WYBIERAM WODĘ

- Program edukacyjny realizowany w partnerstwie z **Polskim Towarzystwem Dietetyki** oraz **Instytutem Promocji Zdrowia i Dietoterapii**
- Program został objęty honorowym patronatem **Ministerstwa Zdrowia**
- W latach 2015–2017 w programie wzięło udział **około 800 tys. dzieci**
- Ponad **2850** zaangażowanych szkół
- www.wyberamwode.pl



PLATFORMA WODA NA START

- Raport fakty i mity o wodzie, w którym eksperci komentują opinie internautów. Baza wiedzy na temat wody i nawodnienia oraz obowiązujących zaleceń w tym zakresie
- Kalkulator nawodnienia – to narzędzie, które w prosty i szybki sposób pozwala ocenić codzienne spożycie płynów w odniesieniu do średniego zapotrzebowania uzależnionego od płci, wieku, stanu fizjologicznego i poziomu aktywności fizycznej
- www.wodanastart.pl



ZACZNIJ DZIEŃ OD SZKLANKI WODY

Kampania edukacyjna na temat roli optymalnego nawodnienia

- **10 powodów**, dla których warto pić wodę
- Współpraca z uznanymi ekspertami, organizacja debat



ŚLADZIAKÓW NIE TRZEBA DOSŁADZAĆ

- Kampania edukacyjna skierowana do rodziców i opiekunów dzieci
- Wspieranie rodziców w kształtowaniu zdrowych nawyków żywieniowych swoich dzieci, zachęcanie do sięgania każdego dnia po napoje bez cukru
- Kalkulator nawodnienia

WYJĄTKOWY MODEL BIZNESOWY

Naszą siłą są pracownicy, dla których tworzymy przyjazne miejsca do pracy i rozwoju. Ich głos jest dla nas bardzo ważny, bo jak nikt inny najlepiej znają potrzeby lokalne, dlatego uważnie się w niego wsluchujemy.



ETYKA

Jako firma odpowiedzialna stworzyliśmy **Kodeks Etyki Biznesowej**



PROGRAM DLA MŁODYCH RODZICÓW

Aktywnie wspieramy łączenie kariery zawodowej z rodzicielstwem

- Od **7 lat** prowadzimy program *Firma przyjazna rodzicom*. Kierowany jest on do młodych rodziców pracujących w Żywiec Zdrój S.A., którzy znajdują się w jednym z najważniejszych momentów życia
 - Wszystkim kobietom zatrudnionym w naszej firmie, niezależnie od stanowiska pracy, oferujemy **prywatny poród**. Jeżeli w miejscu zamieszkania nie ma placówki, która zapewnia odpłatnie takie usługi, firma pokrywa koszt opieki położnej i znieczulenia
 - W trosce o samopoczucie całej rodziny w tym szczególnym momencie świadczenia dla młodych mam zatrudnionych w Żywiec Zdrój S.A. obejmują również **opiekę psychologa** po porodzie
 - Po przyjściu na świat nowego członka rodziny firma przygotowuje **bon na wyprawkę oraz zapas wody**, ponieważ jest ona najcenniejszym źródłem nawodnienia dla kobiety w okresie ciąży i karmienia piersią
 - Pracownicy powracający po urloпах rodzicielskich mogą ubiegać się o **skrócony wymiar pracy**, a na stanowiskach gdzie to możliwe również o **elastyczny czas pracy**



WOLONTARIAT

Zaangażowanie społeczne naszych pracowników to wkład w rozwój lokalnych społeczności

- Co roku nasi pracownicy działają jako wolontariusze, wspierając lokalne inicjatywy
 - Sadzenie drzew
 - Organizacja pikników ekologicznych
 - Czytanie bajek dla dzieci
 - Odnawianie świetlic
 - Organizacja przedstawień dla pacjentów i pracowników warszawskiego Instytutu Matki i Dziecka
- Nasi pracownicy od 2014 roku biorą udział w sztafecie wolontariuszy, dzięki czemu firma przekazuje pieniądze lokalnemu Domowi Dziecka w Żywcu
 - W samym tylko 2017 roku przekazaliśmy **10,3 tys. zł** żywieckiemu Domowi Dziecka
- Zachęcamy do zaangażowania w **działania edukacyjne** obejmujące szeroko rozumianą ekologię i zrównoważony rozwój

DOBRY SĄSIAD

Współpracujemy z organizacjami pozarządowymi tam, gdzie działają nasze zakłady, ale także z władzami gminnymi i powiatowymi. Wszędzie, gdzie potrzebne jest wsparcie, staramy się jak najlepiej służyć mieszkańcom i angażować w rozwiązywanie istotnych problemów z punktu widzenia lokalnej społeczności.



PROGRAM BĄDŹ BEZPIECZNY NA DRODZE

- Przeszkoliliśmy uczniów **10 szkół** w gminie Jeleśnia oraz **5 szkół** w gminie Węgierska Górka
- Sfinansowaliśmy kamizelki odbłaskowe, kaski rowerowe, karty ICE oraz odbłaski do rowerów dla uczniów lokalnych szkół
- Zwiększyliśmy bezpieczeństwo mieszkańców także poprzez wsparcie finansowe inwestycji drogowych na terenie Gminy Jeleśnia, Węgierska Górka, Radziechowy-Wieprz oraz Koziegłowy
- Dofinansowaliśmy modernizację dróg, mostów, chodników, remonty pasów oraz budowy bezpiecznych zatoczek autobusowych



WSPIERANIE INTEGRACJI SPOŁECZNEJ WE WSPÓŁPRACY Z WIELOMA ORGANIZACJAMI I SAMORZĄDAMI

- Nasz wkład finansowy w modernizację lokalnej infrastruktury to niemal **13 mln zł** w latach 2006–2016, w tym:
 - Wodociągi – 6,10 mln zł
 - Mosty – 3,74 mln zł
 - Drogi – 800 tys. zł
 - Ścieżki – 710 tys. zł
 - Rzeki – 652 tys. zł
 - Dopłaty dla właścicieli gruntów – 591 tys. zł
 - Infrastruktura społeczna – 126 tys.
- Przenaczyliśmy darowizny o łącznej wartości **blisko 1,4 mln zł** w latach 2006–2016

- Przekazujemy nasze produkty wielu lokalnym organizacjom, w tym **strażom pożarnym i klubom sportowym**
- Poprzez modernizację ujęć wody i rozbudowę infrastruktury **poprawiliśmy jakość wody dostarczanej mieszkańcom** przez wodociągi
- W 2018 roku przeznaczaliśmy **47 tys. zł** na remont świetlicy środowiskowej w gminie Radziechowy-Wieprz
 - To ważne miejsce spotkań i zajęć dla dzieci i seniorów
- Dofinansowaliśmy budowę chodnika w Węgierskiej Górze
- Wybudowaliśmy plac zabaw w Rzeniszowie
- Wraz ze społecznością lokalną odnowiliśmy pomieszczenia świetlicy środowiskowej w Rzeniszowie
- Przeprowadziliśmy pilotażowy program grantowy w gminie Jeleśnia
 - Zainteresowani mogli zgłaszać pomysły w trzech kategoriach: Integracja i aktywizacja społeczności lokalnych, Ekologia oraz Promocja zdrowia
 - Dofinansowaliśmy 17 projektów na łączną kwotę **70 tys. zł**
- Tylko w 2017 roku w ramach projektów grantowych wsparliśmy **Fundację K2**
 - W zajęciach edukacyjnych wzięło udział **1,5 tys. uczniów** Jeleśni
 - Zainstalowaliśmy stacjonarny alkomat, a z badania trzeźwości korzysta około **100 mieszkańców** rocznie

NASZE NAJWAŻNIEJSZE ZOBOWIĄZANIE

BEZPIECZEŃSTWO I WYSOKA JAKOŚĆ

W kwestii bezpieczeństwa oraz jakości wód i napojów Żywiec Zdrój® nie ma miejsca na kompromisy. Każdy produkt jest bezpieczny dla konsumentów i może zostać wkomponowany w dietę zdrowo odżywiającej się osoby.

To nasze najważniejsze zobowiązanie, w którego realizację zaangażowany jest każdy z naszych pracowników. Jakość i bezpieczeństwo kontrolujemy na wszystkich etapach produkcji i dystrybucji.

7 KROKÓW DO BEZPIECZNEGO I WYSOKIEJ JAKOŚCI PRODUKTU

Projekt koncepcja marketingowa i rozwój nowego produktu

Surowce i opakowania w tym najważniejszy – woda

Zakłady rozlewnicze standardy jakości i bezpieczeństwa produktu tam, gdzie odbywa się produkcja

Dystrybucja transport naszych produktów

Magazyn warunki przechowywania naszych produktów

Konsument nasz produkt na półce sklepowej

Konsumpcja kontakt z konsumentem i zbieranie od niego opinii na temat naszych produktów

Wykonujemy **6,5 tys.** analiz miesięcznie.

Kontrolujemy ponad **60** różnych parametrów dotyczących jakości opakowań, surowców, procesu i samego produktu.

Współpracujemy z **30** niezależnymi laboratoriami zewnętrznymi w Polsce i za granicą.

W zapewnieniu bezpieczeństwa i wysokiej jakości produktów **idziemy dalej**, niż wymagają tego od nas przepisy prawa polskiego i unijnego.

Wdrożyliśmy dobrowolne systemy zarządzania:

- **ISO: 9001** – System Zarządzania Jakością
- **FSSC 22000** – System Zarządzania Bezpieczeństwem Żywności
- **PN-N-18001** – System Zarządzania Bezpieczeństwem i Higieną Pracy. Systemy są certyfikowane przez zewnętrzną, specjalizującą się w tym zakresie organizację, a ich funkcjonowanie jest co roku oceniane podczas audytów kontrolnych

W Żywiec Zdrój S.A. spełniamy również wytyczne dotyczące zarządzania jakością wymagane przez grupę spółek DANONE: **ABC | Poseidon | IGEA**.



JAK BADAMY NASZE PRODUKTY?

Każdy produkt jest stale monitorowany przez operatorów linii oraz przez wewnętrzne laboratorium. Przeprowadzamy badania fizykochemiczne, mikrobiologiczne

i organoleptyczne, w tym bierzemy pod uwagę smak, zapach, barwę, klarowność. Analizy odbywają się na wszystkich etapach butelkowania wody i napojów:



pobieranie wody z ujęcia podziemnego

buforowanie wody

proces rozlewu wody

przekazywanie gotowego produktu do magazynu



ABC NA KAŻDYM ETAPIE

Na każdym etapie – rozpoczynając od surowców i opakowań poprzez proces produkcji przez magazyn aż do półki sklepowej – prowadzimy tzw. kontrolę ABC. **Metoda polega na regularnej ocenie procesu i produktów i w razie potrzeby podjęciu działań korygujących, tak aby do rąk konsumenta trafił wyłącznie produkt, spełniający najwyższe standardy.**



ABC PROCESU



ABC NA LINII PRODUK(Y)NEJ



ABC R&P*

ABC



ABC MAGAZYNÓW

3 POZIOMY OCENY:



A produkty zgodne ze specyfikacją oraz z oczekiwaniami konsumenta



B produkty mieszczą się w specyfikacji, ale są blisko górnego / dolnego limitu, konieczne jest podjęcie działań zapobiegawczych



C produkty nie mieszczą się w specyfikacji



ABC NA PÓŁCE:
SPRAWDZANIE PRODUKTÓW
„OKIEM KONSUMENTA”

* Raws and Packs, czyli surowców i opakowań



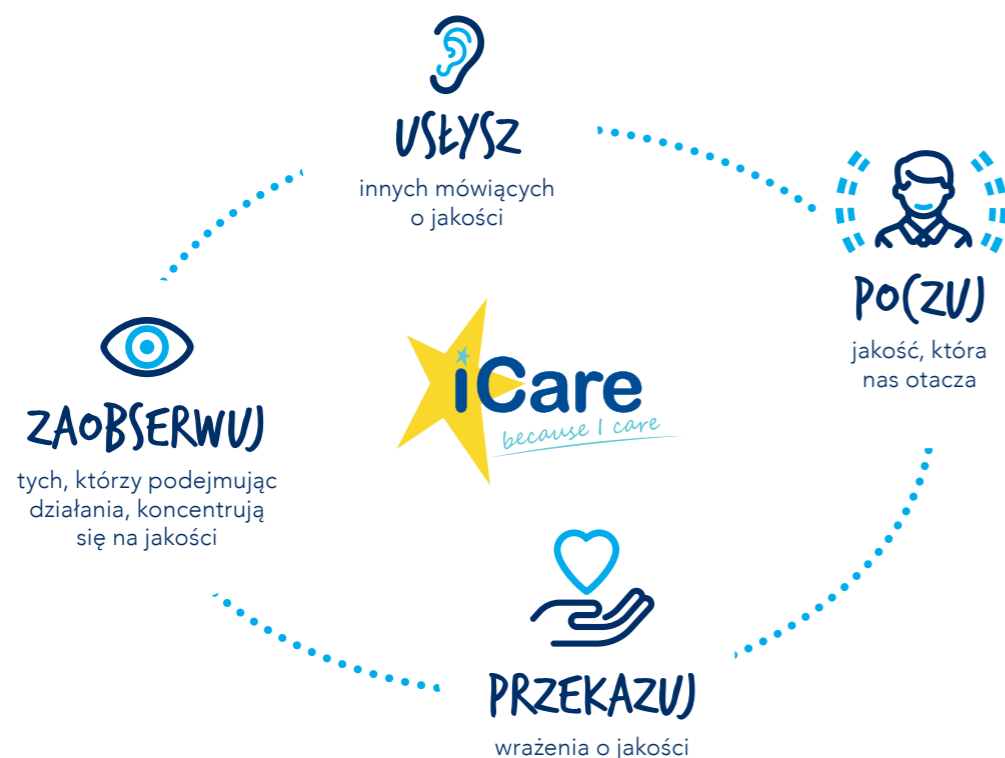
AUDYTY ABC „NA PÓŁCE”: CONSUME EYE I QUALITY COMMANDO – CZYLI OKIEM KONSUMENTA

Od 2011 roku kwartalnie zlecamy zewnętrznej firmie audytorskiej badanie naszych produktów w sklepach w całej Polsce. W **Consume Eye** sprawdzana jest jakość produktów oraz warunki ekspozycji w sklepie.

Oprócz tego już od pięciu lat nasi pracownicy ze wszystkich działów, odwiedzają losowo wybrane sklepy w ramach firmowego **audytu Quality Commando**. Co miesiąc sprawdzają jakość, wygląd, warunki ekspozycji w sklepie oraz dostępność naszych produktów na półkach, oceniając je okiem konsumenta dokonującego zakupu. Dzięki Quality Commando możemy szybko i regularnie identyfikować nieprawidłowości, ulepszać jakość produktów oraz podnosić świadomość jakościową pracowników, aby spełniać oczekiwania konsumentów.

*iCare znaczy dbam

Dbanie o jakość to podstawa wypełniania naszego zobowiązania wobec konsumentów, a rolą każdego pracownika jest dołożenie wszelkich starań, aby zawsze dostarczać produkty wysokiej jakości. Wyrazem tego zaangażowania jest program *iCare (Dbam), który wdrażany jest w całej grupie spółek DANONE. Celem programu jest budowanie kultury jakości na bazie prostych zachowań: usłysz, zaobserwuj, poczuj, przekazuj.



DBAMY O JAKOŚĆ W MAGAZYNACH

Magazynowanie i ekspozycja produktów spożywczych są tak samo ważne jak proces produkcyjny, a właściwe przechowywanie pomaga zachować ich jakość. Żywiec Zdrój S.A. wspólnie z **Polską Federacją Producentów Żywności (PFPŻ)** zainicjował kampanię edukacyjną **ABC dobrego magazynowania i ekspozycji napojów, soków i wód**.

Skierowaliśmy ją do magazynów, sklepów i placówek handlowych w całej Polsce. Kampanii patronuje honorowo **Główny Inspektor Sanitarny (GIS)**.

10 ZASAD DOBREGO MAGAZYNOWANIA



Sprawdź jakość produktów i opakowań podczas dostawy towaru.



Rotuj zgodnie z zasadą FEFO („pierwsze traci ważność – pierwsze wychodzi”).



Przechowuj w czystym, chłodnym i suchym miejscu, unikaj przegrzania lub przemrożenia.



Usuwać z miejsca sprzedaży produkty przeterminowane.



Unikaj promieni słonecznych.



Przeznaczaj bezpiecznej wysokości składowania w przypadku sztaplowania i zawsze stosuj przekładkę pomiędzy paletami.



Nie składuj produktu bezpośrednio na podłodze. Zachowaj odstęp od ściany.



Zabezpiecz produkty przed kurzem, pyłem, insektami i gryzoniami. Regularnie myj półki i dbaj o czystość produktów w miejscu sprzedaży.



Przechowuj z dala od produktów o intensywnym zapachu.



Nie dopuść do wysyłki lub sprzedaży produktów niezgodnych z normą, np. uszkodzonych, przeterminowanych, lub podejrzaną jakości.

WODY I NAPOJE POZYTYWNIIE WPŁYWAJĄ NA GOSPODARKE

Biorąc pod uwagę generowaną przez Żywiec Zdrój S.A. i WOMIR-SPA Sp. z o.o. wartość dodaną, zatrudnienie oraz wynagrodzenia (w ujęciu netto), możemy mówić o trzech wymiarach wpływu wywieranego przez nas na gospodarkę: **bezpośrednim, pośrednim i indukowanym.**

Dla przykładu, w przypadku zatrudnienia:

wpływ bezpośredni oznacza liczbę osób, które zatrudniamy

wpływ pośredni to liczba osób zatrudnionych u naszych dostawców i poddostawców

wpływ indukowany to liczba osób zatrudnionych w gospodarce na skutek dodatkowej konsumpcji możliwej dzięki wynagrodzeniom tworzonym w ramach efektów bezpośrednich i pośrednich

Nasz wpływ na gospodarkę widoczny jest zarówno w regionach, w których prowadzimy działalność, jak i w wymiarze ogólnokrajowym.

Efekty, które przedstawiamy poniżej, dotyczą działalności związanej z produkcją i sprzedażą wody i napojów Żywiec Zdrój S.A. oraz WOMIR-SPA Sp. z o.o. w 2017 roku.

Spółki Żywiec Zdrój S.A. i WOMIR-SPA Sp. z o.o. wygenerowały:

> 745,6 MLN ZŁ

całkowitej wartości dodanej. Taka kwota pozwoliłaby pokryć roczne koszty leczenia co 20. chorego zmagającego się z otyłością⁷.

> 4 309 MIEJSC PRACY

to więcej niż łączna liczba wszystkich osób aktywnych zawodowo, które pracują w gminach Jeleśnia i Mirosławiec⁸.

> 156,5 MLN ZŁ

wynagrodzeń gospodarstw domowych. Za tę kwotę można byłoby zakupić **wyprawki szkolne dla blisko 200 tys. dzieci**⁹.



WARTOŚĆ DODANA

745,6 MLN ZŁ
całkowitej wartości dodanej



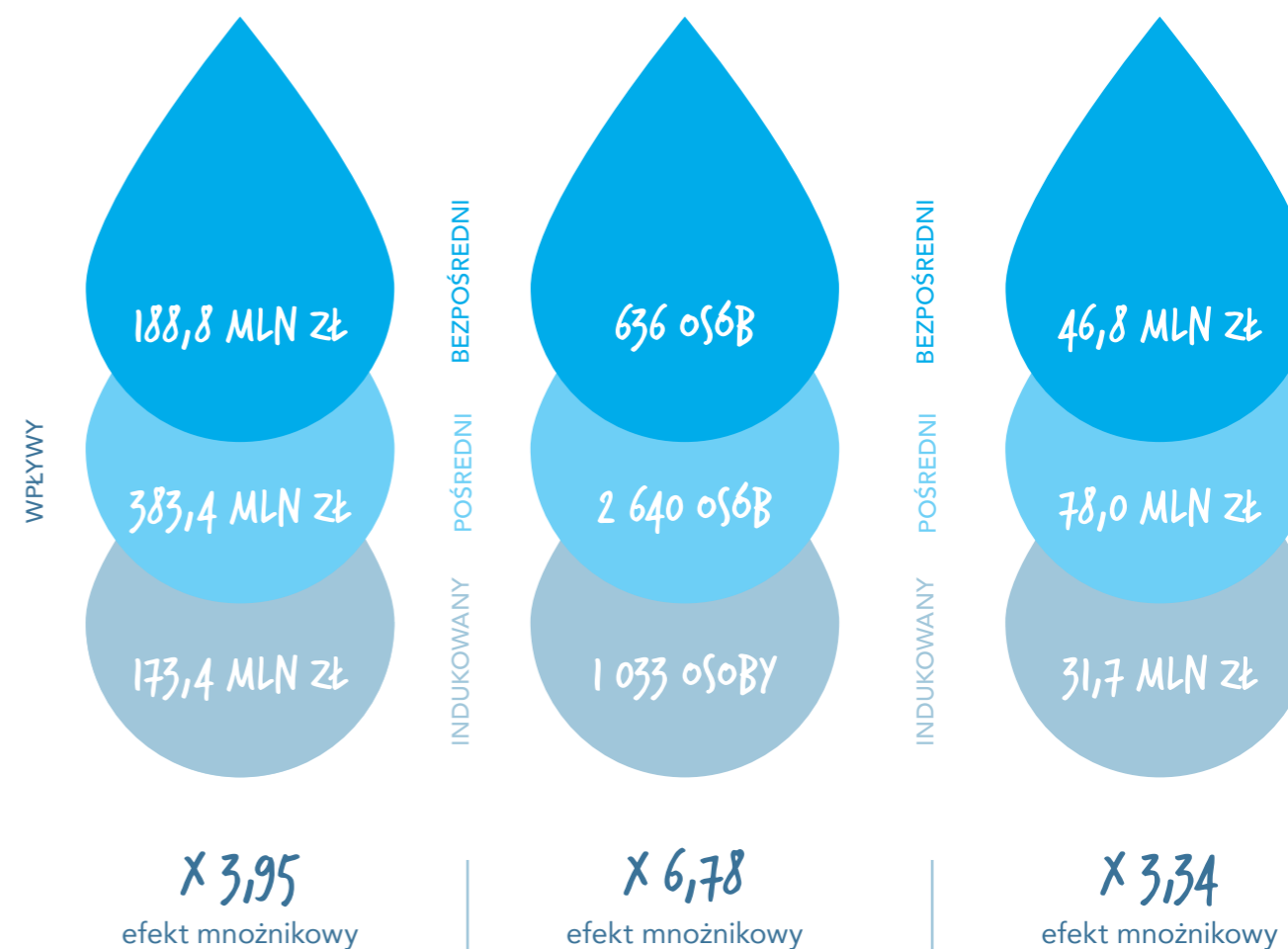
ZATRUDNIENIE

4 309
miejsc pracy



WYNAGRODZENIA

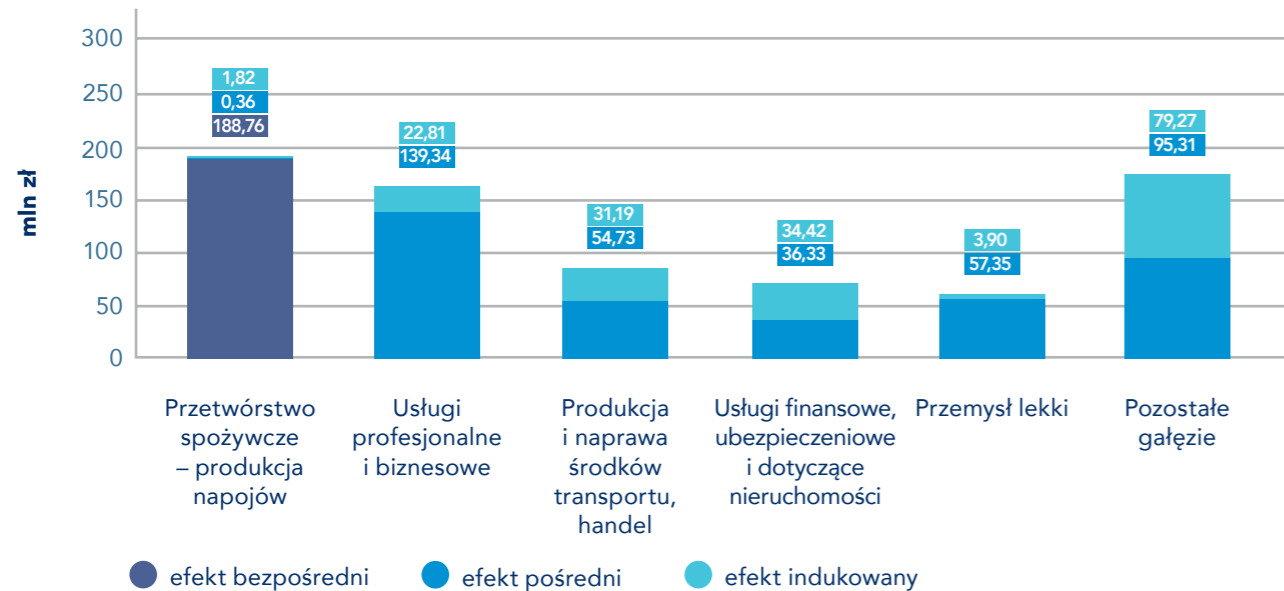
156,5 MLN ZŁ
wynagrodzeń



Źródło: Szacunki Deloitte

WARTOŚĆ DODANA

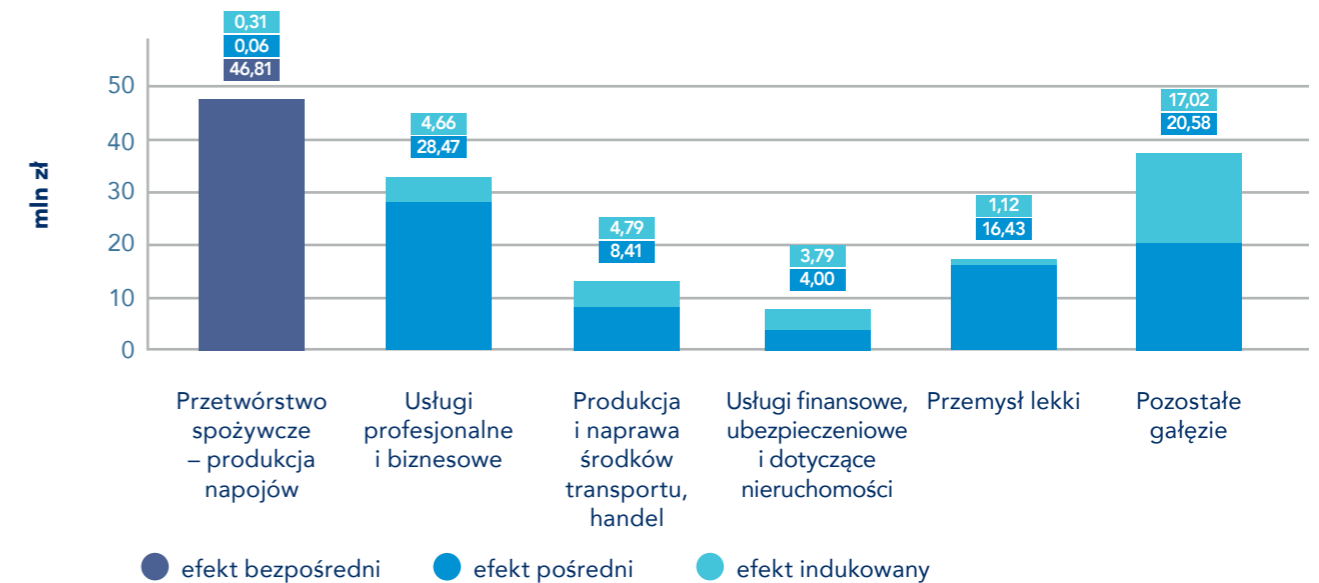
Gałęzie, w których została wytworzona największa wartość dodana dzięki działalności naszych spółek.



Źródło: Szacunki Deloitte

WYNAGRODZENIA

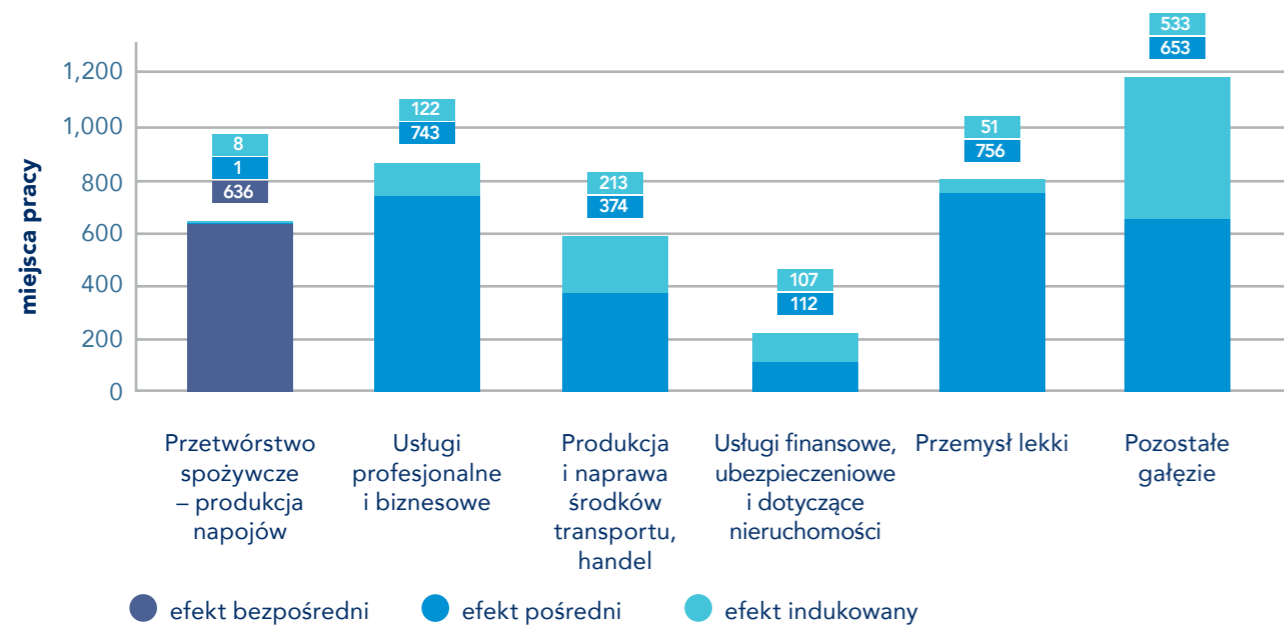
Gałęzie, w których wygenerowano największe wynagrodzenia dzięki działalności naszych firm.



Źródło: Szacunki Deloitte

ZATRUDNIENIE

Gałęzie, w których utrzymano najwięcej miejsc pracy za sprawą tego, co robimy jako firma.



Źródło: Szacunki Deloitte

SUMA EFEKTÓW W WYBRANYCH BRANŻACH



Przetwórstwo – produkcja napojów

wartość dodana: 191,0 MLN ZŁ
zatrudnienie: 645 MIEJSC PRACY
wynagrodzenia: 47,2 MLN ZŁ



Usługi finansowe, ubezpieczeniowe i dotyczące nieruchomości

wartość dodana: 70,8 MLN ZŁ
zatrudnienie: 219 MIEJSC PRACY
wynagrodzenia: 7,8 MLN ZŁ



Usługi profesjonalne i biznesowe

wartość dodana: 162,2 MLN ZŁ
zatrudnienie: 865 MIEJSC PRACY
wynagrodzenia: 33,1 MLN ZŁ



Przemysł lekki

wartość dodana: 61,3 MLN ZŁ
zatrudnienie: 807 MIEJSC PRACY
wynagrodzenia: 17,6 MLN ZŁ



Produkcja i naprawa środków transportu, handel

wartość dodana: 86,0 MLN ZŁ
zatrudnienie: 587 MIEJSC PRACY
wynagrodzenia: 13,2 MLN ZŁ

NASZ WKŁAD W ROZWÓJ WIELU REGIONÓW POLSKI

Nasze wody i napoje produkujemy w województwach śląskim i zachodniopomorskim. W województwie mazowieckim mieści się biuro zarządu naszej firmy. W każdej z lokalizacji, gdzie prowadzimy naszą działalność, przyczyniamy się do zwiększania dobrobytu społecznego poprzez zapewnianie miejsc pracy, wypłacanie wynagrodzeń, dokonywanie zakupów materiałów i usług u lokalnych dostawców oraz odprowadzanie podatków i opłat do budżetów jednostek samorządu terytorialnego.



NASZ WPŁYW NA WOJEWÓDZTWO ŚLĄSKIE, GDZIE ZNAJDUJE SIĘ NAJWIĘCEJ NASZYCH BIUR I ZAKŁADÓW

Wpływy podatkowe do budżetu jednostek samorządu terytorialnego znajdujących się na terenie województwa śląskiego uzyskane w wyniku działalności Żywiec Zdrój S.A. w 2017 roku:

WOJEWÓDZTWO

Śląskie: 865 TYS. zł – to połowa wartości dodatków mieszkaniowych wypłaconych towarzystwom budownictwa społecznego w 2016 roku¹⁰

POWIATY

Żywiecki: 600 TYS. zł – to 73 proc. wydatków na ogrody botaniczne i zoologiczne oraz naturalne obszary i obiekty chronionej przyrody w latach 2012–2016 w tym powiecie¹¹

Myszkowski: 37 TYS. zł – to równowartość 27 proc. rocznych wydatków na leśnictwo w tym powiecie¹²

GMINY

Jeleśnia: 2 188 TYS. zł – taka kwota pozwoliłaby w pełni pokryć kwotę wypłaconych zasiłków rodzinnych w tej gminie¹³

Węgierska Górka: 1 323 TYS. zł – to połowa poniesionych wydatków majątkowych w ramach programu Rozwoju Obszarów Wiejskich w Węgierskiej Górze w 2016 roku¹⁴

Radziechowy-Wieprz: 639 TYS. zł – taka kwota pozwoliłaby w pełni pokryć roczne koszty zasiłków pielęgnacyjnych wypłacanych mieszkańcom tej gminy¹⁵

Koziegłowy: 363 TYS. zł – taka kwota pozwoliłaby na założenie 2,9 tys. m kw. kwietnika¹⁶

Przyrów: 36 TYS. zł – to 77 proc. wartości projektu *Plan Gospodarki Niskoemisyjnej dla Gminy Przyrów*¹⁷

Wody i napoje dobrze wpływają na gospodarkę



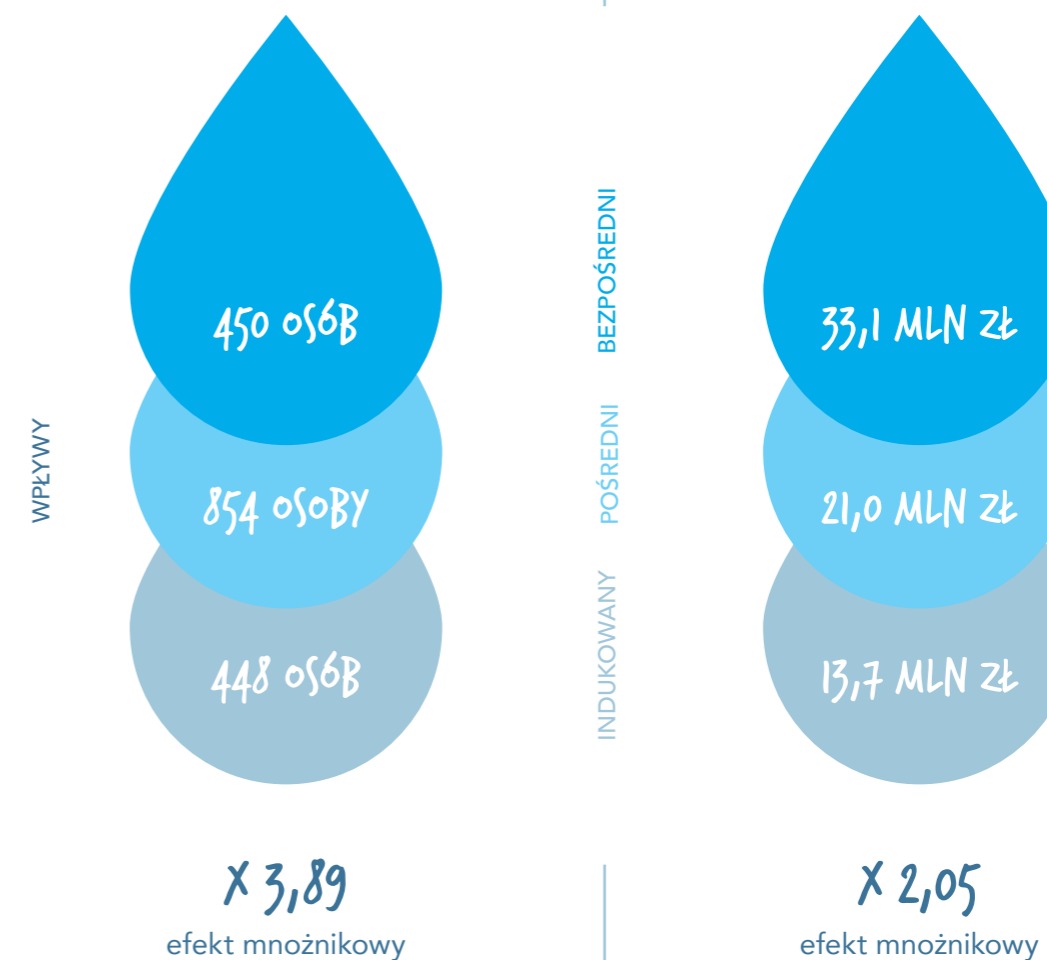
ZATRUDNIENIE

1 752
miejsca pracy



WYNAGRODZENIA

67,8 MLN zł
wynagrodzeń



Źródło: Szacunki Deloitte

> 1 752 MIEJSCA PRACY

utrzymanych w województwie śląskim w 2017 roku dzięki działalności spółek Żywiec Zdrój S.A. oraz WOMIR-SPA Sp. z o.o. Taka liczba miejsc pracy pozwoliłaby niemal w pełni zredukować bezrobocie długotrwałe w powiecie żywieckim¹⁸.

> 67,8 MLN zł WYNAGRODZEŃ

wygenerowanych w województwie śląskim w 2017 roku dzięki działalności spółek Żywiec Zdrój S.A. oraz WOMIR-SPA Sp. z o.o. To o 7,6 mln zł więcej niż roczne wydatki na ochronę zdrowia w tym województwie¹⁹.



NASZ WPŁYW NA WOJEWÓDZTWO MAZOWIECKIE

Wpływy podatkowe do budżetu jednostek samorządu terytorialnego znajdujących się na terenie województwa mazowieckiego uzyskane w wyniku działalności Żywiec Zdrój S.A. w 2017 roku:

GMINA

Warszawa: 765 TYS. zł – taka kwota niemal w pełni pokryłaby wydatki m. st. Warszawy na ochronę powietrza atmosferycznego i klimatu w 2016 roku²⁰

**> 1 958
MIEJSC PRACY**

utrzymanych w województwie mazowieckim w 2017 roku dzięki działalności spółek Żywiec Zdrój S.A. oraz WOMIR-SPA Sp. z o.o. Jest to liczba miejsc pracy, która pozwoliłaby znaleźć zatrudnienie 74 proc. bezrobotnym w Ostrołęce²¹.

**> 69,5 MLN zł
WYNAGRODZEŃ**

wygenerowanych w województwie mazowieckim w 2017 roku dzięki działalności spółek Żywiec Zdrój S.A. oraz WOMIR-SPA Sp. z o.o. To kwota, która pozwoliłaby na pokrycie blisko połowy rocznych wydatków budżetowych na ochronę zdrowia w województwie mazowieckim²².



ZATRUDNIENIE

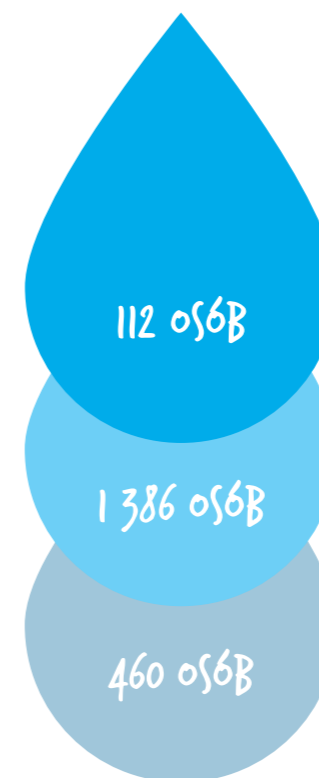
1 958
miejsc pracy



WYNAGRODZENIA

69,5 MLN zł
wynagrodzeń

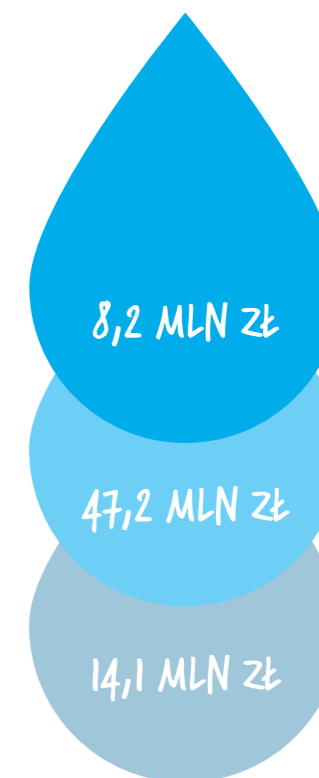
WPŁYWY



X 17,48
efekt mnożnikowy

BEZPOŚREDNI
POŚREDNI
INDUKOWANY

Źródło: Szacunki Deloitte



X 8,47
efekt mnożnikowy



NASZ WPŁYW NA WOJEWÓDZTWO ZACHODNIOPOMORSKIE

Wpływy podatkowe do budżetu jednostek samorządu terytorialnego znajdujących się na terenie województwa zachodniopomorskiego uzyskane w wyniku działalności Żywiec Zdrój S.A. w 2017 roku:

WOJEWÓDZTWO

Zachodniopomorskie: 14,8 TYS. zł – to ponad trzykrotność wydatków budżetowych przypadających na 1 mieszkańca w tym województwie²³

POWIAT

Wałecki: 108,7 TYS. zł – to 23 proc. dotacji celowych z budżetu państwa na zadania własne z przeznaczeniem inwestycyjnym w tym powiecie²⁴

GMINA

Mirosławiec: 937 TYS. zł – taka kwota pozwoliłaby sfinansować wyprawki dla wszystkich uczniów szkół podstawowych w tej gminie za okres ostatnich czterech lat²⁵

> 124 MIEJSCA PRACY

utrzymanych w województwie zachodniopomorskim w 2017 roku dzięki działalności spółek Żywiec Zdrój S.A. oraz WOMIR-SPA Sp. z o.o. Jest to liczba miejsc pracy, która pozwoliłaby zredukować bezrobocie o 90 proc. wśród kobiet mieszkających w Mirosławcu²⁶.

> 7,0 MLN zł WYNAGRODZEŃ

wygenerowanych w województwie zachodniopomorskim w 2017 roku. To kwota, która pozwoliłaby niemal dwukrotnie pokryć budżet wydatków na kulturę fizyczną w tym województwie²⁷.



ZATRUDNIENIE

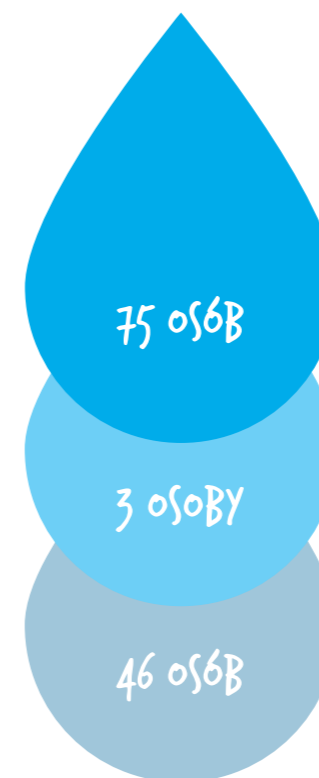
124
miejsca pracy



WYNAGRODZENIA

7,0 MLN zł
wynagrodzeń

WPŁYWY



X 1,66
efekt mnożnikowy

INDUKOWANY POŚREDNI BEZPOŚREDNI



X 1,27
efekt mnożnikowy

Źródło: Szacunki Deloitte



W DOBRYM SĄSIEDZTWIE

Chcemy, aby wraz z rozwojem firmy rozwijały się społeczności lokalne. Współpracujemy z samorządami, wspierając lokalne inicjatywy i inwestycje. Dzielimy się wiedzą o wodzie, na której znamy się jak mało kto, ale także przekazujemy część wypracowanych zysków na poprawę jakości życia mieszkańców i pracowników.

Wierzmy, że biznes powinien nie tylko przynosić wyniki finansowe, ale także iść w parze ze społeczną odpowiedzialnością, gdyż firma jest częścią jej otoczenia. Zależy nam na rozwoju infrastruktury drogowej, szczególnie w kontekście bezpieczeństwa pieszych i pojazdów. Chcemy budować dobre relacje z konsumentami, partnerami biznesowymi,

pracownikami, lokalnymi społecznościami, a także dbać o środowisko naturalne. Jako dobry sąsiad wspieramy zarówno władze lokalne, jak i szkoły, przedszkola, koła gospodyń, kluby sportowe i inne lokalne organizacje pożytku publicznego w rozwiązywaniu lokalnych problemów i wspieraniu działań kulturalnych.



INWESTYCJE INFRASTRUKTURALNE W GMINIE WĘGIERSKA GÓRKA

Węgierska Górka to miejsce, z którego się wywodzimy. Od początku wspieramy lokalne instytucje gminne oraz infrastrukturę drogową, wodno-kanalizacyjną i energetyczną.



WYBRANE PROJEKTY W WĘGIERSKIEJ GÓRCIE, KTÓRE WSPARLIŚMY:

- 1996–1998 modernizacja drogi oraz budowa chodnika, kanalizacji deszczowej i odwodnienia, kładki dla pieszych, barier energochłonnych, wzmocnienie mostu na potoku Cięcinka, umacnianie brzegów potoku po szkodach wezbraniowych
- 1996–2003 regulacja koryta potoku
- 1996–2012 modernizacja drogi powiatowej w Cięcinie
- 1996–do dziś utrzymanie drogi w Cięcinie Górnej. Zakup materiałów do utwardzenia dróg lokalnych do przysiółków zlokalizowanych powyżej fabryki
- 2010 modernizacja drogi gminnej do przysiółka Fabisie oraz modernizacja drogi gminnej na Butorzonkę
- 2012 rozbudowa kanalizacji do przysiółka Fabisie. Przekazanie gruntów pod stację uzdatniania wody oraz ujęcia wody powierzchniowej na potoku Cięcinka na rzecz spółki wodociągowo-kanalizacyjnej, a w efekcie zaopatrzenie mieszkańców w wodę do celów sanitarnych. Modernizacja mostu na rzece Sole
- 2014–2015 budowa chodnika dla pieszych przy ul. Św. Katarzyny oraz remont pasów przy szkole podstawowej nr 2 w Cięcinie
- 2015 budowa chodnika dla pieszych w Juraszkach
- 2016 budowa chodnika dla pieszych przy ul. Św. Katarzyny – etap 2



BUDOWA FABRYKI W GMINIE RADZIECHOWY-WIEPRZ

Nowoczesny zakład, który uruchomiliśmy w 2016 roku na terenie Katowickiej Specjalnej Strefy Ekonomicznej, jest już naszą piątą fabryką, a trzecią lokalizacją na Żywiecczyźnie. Inwestycja umożliwia nam zwiększenie mocy produkcyjnych, a w efekcie umocnienie pozycji rynkowego lidera oraz dalsze działania na rzecz **zwiększania spożycia wody w Polsce**.



100 mln zł wyniosły łączne koszty budowy, wyposażenia i uruchomienia fabryki w gminie Radziechowy-Wieprz



W fabryce w gminie Radziechowy-Wieprz pracuje **około 100 osób**



Zakład ma powierzchnię **8,6 tys m kw.**



Potencjał produkcyjny linii to **130 mln butelek rocznie**

Pierwszą butelkę wody w gminie Radziechowy-Wieprz wyprodukowaliśmy 23 kwietnia 2016 roku, zaledwie po 10 miesiącach od rozpoczęcia budowy. W nowej fabryce zastosowaliśmy technologię aseptyczną umożliwiającą produkcję wariantów smakowych bez konserwantów.

To ważny krok dla Żywiec Zdrój S.A. Przy doborze technologii oraz zainstalowanych urządzeń w nowej fabryce kierowaliśmy się również dbałością o środowisko naturalne.



Grzegorz Bobek
Inżynier ds. Projektów Środowiskowych

Realizacja projektu w gminie Radziechowy-Wieprz przyniosła szereg rozwiązań poprawiających komfort pracy i zdrowie pracowników, a także minimalizujących wpływ na środowisko naturalne. Pomieszczenia biurowe są m.in. wyposażone w przestronne okna i świetliki dachowe, aby w jak największym stopniu wykorzystać najzdrowsze dla wzroku światło naturalne. Ściany oraz okna budynków wykonane zostały przy użyciu materiałów o najwyższych współczynnikach termoizolacji, przez co wyeliminowane są straty ciepła. Dodatkowo zastosowano urządzenia pozwalające odzyskać ciepło powstające w wyniku pracujących maszyn. Do procesów technologicznych oraz do celów grzewczych wykorzystywany jest gaz ziemny, wysoce energetyczny i nisko emisyjny nośnik. Spalany jest w kotłach grzewczych najnowszej generacji, dzięki czemu emisja gazów odlotowych, w tym CO₂, jest znacznie niższa w porównaniu do paliw tradycyjnych i kotłów starszych generacji. Na budynkach zainstalowano tzw. zielone dachy, czyli przestrzeń pokrytą warstwą roślin. Jej celem, oprócz dodatkowej termoizolacji obiektów, jest poprawa mikroklimatu oraz spowolnienie odpływu wód opadowych z dachów.



INWESTYCJE SPOŁECZNE W GMINIE JELEŚNIA

Żywiec Zdrój S.A. rozpoczął butelkowanie wody w gminie Jeleśnia w 2005 roku. Jako jeden z trzech największych jej pracodawców staramy się **angażować w inicjatywy ważne** dla lokalnej społeczności.

W latach **2006–2016** na rozwój infrastruktury oraz wsparcie miejscowych inicjatyw przeznaczyliśmy w gminie Jeleśnia ponad **12,8 MLN ZŁ**

Najwięcej, blisko **5,2 mln zł**, przeznaczyliśmy na dofinansowanie budowy **sieci wodociągowo-kanalizacyjnej**.

Znacząco wsparliśmy również budowę mostu w Jeleśni, przekazując inwestorowi – Starostwu Powiatowemu w Żywcu – **kwotę 3,5 mln zł** (łącznie koszt budowy wyniósł 4,5 mln zł), oraz sfinansowaliśmy dokumentację projektową. Pozwoliło to znacznie przyspieszyć rozpoczęcie tej inwestycji, która zakończyła się w 2010 roku. Całkowita powierzchnia obiektu **wynosi ponad 760 m kw.** Most ma blisko 60 m długości i 13 m szerokości, z czego szerokość samej jezdni wynosi 6,5 m.

W gminie Jeleśnia zaangażowaliśmy się również w wyremontowanie odcinka drogi Jeleśnia – Przyborów oraz budowę **ścieżki spacerowo-rowerowej** nad brzegiem rzeki Sopotni.

Aby poprawić bezpieczeństwo mieszkańców, dofinansowaliśmy budowę chodnika w Jeleśni przy ul. Suskiej oraz sfinansowaliśmy wymianę stolarki okiennej w domach położonych przy tej ulicy.



LOKALNE INICJATYWY SPOŁECZNE

W 2017 roku w gminie Jeleśnia rozpoczęliśmy nasz program pilotażowy, poprzez który **wspieramy organizacje pozarządowe, jednostki oświatowe i nieformalne grupy** działające na jej terenie. Chcemy w ten sposób zachęcić mieszkańców gminy do działania na rzecz dobra wspólnego, w tym środowiska naturalnego i promocji zdrowia.



70 TYS. ZŁ wyniosła łączna pula środków na granty konkursowe



17 PROJEKTÓW grantowych otrzymało finansowanie



* Woda pomaga w utrzymaniu prawidłowych funkcji fizycznych i poznawczych. Celem uzyskania deklarowanego działania należy spożywać dziennie co najmniej 2 l wody z różnych źródeł. Zrównoważona i zbilansowana dieta oraz zdrowy tryb życia są ważne dla zachowania zdrowia.



NASZE ZAANGAŻOWANIE SPOŁECZNE I ŚRODOWISKOWE

Żywiec Zdrój S.A. od ćwierć wieku prowadzi działalność w duchu społecznej odpowiedzialności biznesu, zgodnie z misją zachęcania ludzi, by pili zdrowiej, bo jest po stronie natury. Zależy nam na zdrowiu naszych konsumentów. Naszej troski nie ograniczamy do podstawowego wymiaru żywieniowego. Poprzez naszą aktywność chcemy motywować ludzi do pozytywnego działania oraz zmieniać miejsce, w którym żyją, a także przyczyniać się do zrównoważonego rozwoju planety. Wierzymy, że żywność może być wartościowa tylko wtedy, gdy zdrowa jest ziemia, która ją wydaje. Dlatego zdecydowanie działamy na rzecz naszego wspólnego dobra – środowiska naturalnego.

14 MILIONÓW ZŁOTYCH

tyłe wyniosły bieżące koszty poniesione na ochronę środowiska i gospodarkę wodną przez Żywiec Zdrój w S.A. 2016 roku. To kwota równa wydatkom miasta Żywiec na gospodarkę komunalną i ochronę środowiska w 2016 roku²⁸.

W Żywiec Zdrój S.A. do wyprodukowania 1 l wody butelkowanej wody zużywamy 1,08 l wody. To oznacza, że w procesie butelkowania 1 tys. l wody wykorzystujemy tylko dodatkowe 108 l na cele technologiczne. Wynika to z naszego **ogromnego szacunku** dla tego surowca.

Zredukowaliśmy emisję CO₂ o 27 proc. tylko w ostatnich dwóch latach.

W CIĄGU 10 LAT
TO REDUKCJA EMISJI CO₂
AŻ O 42 PROC.



Dbamy o społeczności lokalne. Między innymi dzięki temu od dawna szcycimy się reputacją lidera społecznej odpowiedzialności biznesu²⁹. Naszą ambicją jest odpowiadanie na rzeczywiste potrzeby społeczne. Dlatego pomagamy, dofinansowujemy ważne inicjatywy oraz szukamy dodatkowych środków. Jesteśmy doceniani za nasze odpowiedzialne podejście do biznesu. Żywiec Zdrój S.A. został wyróżniony Platyną Rankingu Odpowiedzialnych Firm 2017.

Otrzymaliśmy również Biały Listek CSR tygodnika „Polityka”, przyznany za projekty wspierające realizację Celów Zrównoważonego Rozwoju ONZ. Do zestawienia „Polityki” trafiają firmy, które doskonale swoje działania w zakresie ocen pracowniczych, zarządzania wpływem środowiskowym, zaangażowania społecznego i rozwoju społeczności lokalnej na rzecz efektywnego zarządzania wpływem wywieranym na otoczenie.



REALIZOWANE PRZEZ NAS KLUCZOWE PROGRAMY I KAMPANIE, Z KTÓRYCH JESTEŚMY DUMNI

Mamo, tato,
wolę wodę!

Po stronie
natury

Bądź
bezpieczny
na drodze

Wybieram
wodę

Kwietne
Łąki

Łapmy
wodę

GASZENIE PRAGNIENIA W OPTYMALNY SPOSÓB

MAMO, TATO, WOLĘ WODĘ!

to program edukacyjny dla przedszkoli, który realizujemy od 2009 roku. Od pierwszej edycji partnerami merytorycznymi programu są **Instytut Żywności i Żywienia** oraz **Instytut Matki i Dziecka**.



CO ROBIMY?

Poprzez nasze wspólne działania zachęcamy dzieci w wieku 3–6 lat do picia wody i uczymy je, jak ważną rolę odgrywa ona w naszym życiu. Chcemy w ten sposób zmienić na lepsze nawyki żywieniowe dzieci w Polsce. Dzięki nam dzieci poszerzają również swoją wiedzę na temat roli wody w tworzeniu zrównoważonego i przyjaznego człowiekowi środowiska oraz dowiadują się o jej właściwościach, zastosowaniach i sposobach oszczędzania.

Specjalnie dla dzieci tworzymy materiały edukacyjne, m.in. scenariusze zajęć. Beneficjentami programu są nie tylko dzieci, ale także ich rodzice, nauczyciele w przedszkolach oraz dyrektorzy przedszkoli. Każde przedszkole może zgłosić się do programu poprzez rejestrację na stronie wolewode.pl, a każdy rodzic może sprawdzić czy przedszkole, do którego chodzi jego dziecko, bierze udział w programie.

ZDROJEK

Wodny Superbohater programu **Mamo, tato, wolę wodę!**, który wprowadza dzieci w świat wody, uczy przez zabawę, jak ważna jest woda dla naszego zdrowia i życia oraz że warto dbać o naturę. Zdrojek poprzez serię aplikacji na telefony i tablety pozwala zdobywać wiedzę o wodzie, a także pomaga dzieciom zmierzyć poziom nawodnienia w ciągu dnia.



KONTEKST PROGRAMU

Mimo że traktujemy picie wody jako jeden z ważnych elementów dbania o zdrowie, to z przełożeniem tego przeświadczenia na działanie jest już znacznie gorzej. Wskazują na to wyniki spożycia wody³⁰. Chociaż powinna być ona głównym źródłem płynów w diecie, czyli stanowić min. 50 proc. tego, co pijemy, to według wyników badania Liq.In7 jej spożycie u dzieci w wieku przedszkolnym i wczesnoszkolnym wynosi zaledwie 17 proc. (około 1 szklanki)³¹. Zdecydowaną większość wypijanych płynów stanowią słodkie napoje, soki a także – najczęściej słodzona – herbata. To wynik gorszy niż u dorosłych, którzy piją średnio 2 szklanki wody dziennie. Wydaje się, że może to być efektem błędnego przeświadczenia, że dzieci nie lubią wody, ponieważ nie ma ona smaku. Okres przedszkolny jest idealnym momentem budowania zdrowych nawyków żywieniowych i kształtowania właściwych postaw, a nauka przez zabawę w gronie rówieśników oraz dbałość, aby woda była zawsze w zasięgu rąk dziecka, jest w tym zakresie bardzo skuteczna.



Monika Marszałek

Nauczycielka wychowania przedszkolnego,
Niepubliczne Przedszkole „Leśna Kraina” w Osielcu

Rola programu w edukacji przedszkolnej dziecka jest bardzo istotna. Cenię go za jasny przekaz, ciekawe scenariusze i cenne materiały dla nauczyciela. Program porusza ważne tematy, jak: ekologia, ochrona środowiska i zdrowe nawyki żywieniowe. Dzieci miały okazję poznać wiele faktów o wodzie, dzięki czemu wiedzą, że jest ona źródłem zdrowia* i warto ją pić. Hasło „Mamo, tato, wolę wodę!” skłania też rodziców do zwrócenia uwagi na to, co ważne dla ich pociech.



* Woda pomaga w utrzymaniu prawidłowej regulacji temperatury organizmu. Celem uzyskania deklarowanego działania należy spożywać dziennie co najmniej 2 l wody z różnych źródeł. Zrównoważona i zbilansowana dieta oraz zdrowy tryb życia są ważne dla zachowania zdrowia.

NA DROGACH MOŻE BYĆ BEZPIECZNIEJ

BĄDŹ BEZPIECZNY NA DRODZE

Od 2014 roku na terenie gminy Węgierska Górka realizujemy program edukacyjny **Bądź bezpieczny na drodze**. Partnerami tegorocznej edycji zostały **Komenda Powiatowa Policji w Żywcu, Fundacja K2** oraz **Gmina Węgierska Górka**.



KONTEKST PROGRAMU

Wypadki i kolizje drogowe naruszają dobrostan społeczny oraz ekonomiczny kraju. Generują koszty ponoszone przez osoby prywatne i firmy ubezpieczeniowe oraz straty dla całej gospodarki. 48,2 mld zł wyniosły szacunkowo koszty wypadków i kolizji drogowych, które zdarzyły się na sieci dróg w Polsce w 2015 roku. Stanowiły one 3 proc. PKB kraju.

W województwie śląskim, gdzie mieści się większość naszych lokalizacji, liczba wypadków i zabitych na 100 tys. mieszkańców jest niższa od średniej krajowej. Region ten nadal znajduje się wśród trzech województw w Polsce o najwyższej gęstości wypadków na 100 km. Tutaj także największy udział w kraju mają wypadki z udziałem pieszych.

Zmniejszenie wypadków drogowych w województwie śląskim z udziałem kierowców samochodów osobowych o 10 proc. w 2016 roku pozwoliłyby na zmniejszenie ekonomiczno-społecznych kosztów wypadków o blisko 550 mln zł.

Punktem kulminacyjnym naszych działań w ramach pierwszej edycji programu **Bądź bezpieczny na drodze** był piknik rodzinny, który odbył się 31 maja 2014 roku w Cięcinie. W programie wydarzenia znalazły się pokazy udzielania pierwszej pomocy, symulowanego wypadku, a dla odważnych – symulator dachowania. Sprawdzaliśmy także wiedzę mieszkańców na temat bezpieczeństwa na drogach.

”

bryg. mgr inż. Andrzej Graca

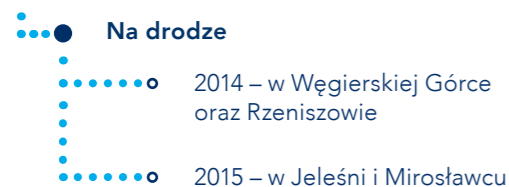
Komendant Powiatowej Państwowej Straży Pożarnej w Żywcu

Nam, strażakom, bardzo zależy na bezpieczeństwie naszych mieszkańców oraz bezpieczeństwie w zakładach pracy. Firma Żywiec Zdrój S.A. dużą wagę przykładą do bezpieczeństwa, bardzo blisko współpracujemy już od kilku lat. Razem udało nam się zrealizować program „Bądź bezpieczny na drodze” we wszystkich szkołach gminy Jeleśnia, gdzie Żywiec Zdrój S.A. ma swój zakład i ujęcia. Firma zaprasza nas też regularnie do organizacji szkoleń z zakresu pierwszej pomocy oraz bezpieczeństwa pożarowego realizowanych wśród pracowników Żywiec Zdrój S.A.

CO ROBIMY?

W ramach programu edukujemy uczniów lokalnych szkół podstawowych z zakresu pierwszej pomocy oraz zasad ruchu drogowego, organizujemy warsztaty i pikniki dla mieszkańców, rozdajemy kamizelki odblaskowe, kaski rowerowe, karty ICE oraz odblaski do rowerów. Wspólnie z władzami gminy dofinansowaliśmy też m.in. budowę zatoczki autobusowej przy ul. Św. Katarzyny prowadzącej do naszej fabryki w Cięcinie oraz wyremontowaliśmy pasy dla pieszych przy szkole podstawowej w Cięcinie.

AKCJA BĄDŹ BEZPIECZNY



Od ponad 10 lat wdrażamy w naszych spółkach zasady **programu bezpieczeństwa pracowników WISE**

INWESTYCJE W LATACH 2014–2017

- Udział w wydatkach związanych z poprawą bezpieczeństwa – chodnik w Jeleśni, Cięcinie, malowanie pasów przy szkołach i barierki ochronne
- Edukacja w szkołach podstawowych
- Promocja



4 PARTNERÓW

pozyskaliśmy do realizacji projektu w gminie Jeleśnia: Komenda Powiatowa Policji, Państwowa Straż Pożarna, Ochotnicza Straż Pożarna, Fundacja K2

PONAD 100 PRAC

wpłynęło na nasz konkurs plastyczny poświęcony bezpieczeństwu

400 UCZNIÓW

z gminy Jeleśnia nauczyliśmy, jak udzielać pierwszej pomocy i jak zachować się podczas wypadku

1 TYS. ODBLASKÓW

rozdaliśmy dzieciom w gminie Jeleśnia, aby byli bezpieczni w drodze do szkoły



Z TROSKĄ O GÓRSKĄ BIORÓŻNORODNOŚĆ

PROJEKT KWIETNE ŁĄKI

Rozpoczęliśmy go w **2011 roku** – idealnie wpisuje się w misję naszej firmy, by jak najlepiej dbać o otaczającą nas przyrodę, a w szczególności zachować istniejącą różnorodność biologiczną w ramach zbiorowisk nieleśnych, skupionych na różnych typach siedlisk oraz formach ukształtowania terenu. Kolejną już edycję programu w latach 2017–2019 realizujemy w partnerstwie z **Narodową Fundacją Ochrony Środowiska, Centrum UNEP/GRID – Warszawa**, które od 25 lat wspólnie z samorządami, jednostkami administracji publicznej, placówkami oświatowymi oraz prywatnymi firmami działa na rzecz zrównoważonego rozwoju.

CO ROBIMY?

W porozumieniu z UNEP/GRID przygotowaliśmy projekt, do którego mogą przystąpić właściciele działek na wskazanych terenach. Dzięki Żywcowi Zdrój, w zamian za zgodę na edukację ekologiczną, zaangażowanie w czynną ochronę środowiska i zaniechanie pewnych działań, właściciele działek mogą skorzystać z programu kompensacyjnego w wysokości 2,5 tys. zł od hektara. W odróżnieniu od wielu innych programów nie ma tu określonej minimalnej powierzchni działki i nawet właściciele niewielkich gruntów mogą otrzymywać kompensatę proporcjonalną do arealu. Zainteresowani właściciele otrzymują też rekomendacje dotyczące innych dostępnych programów kompensacyjnych – ze środków zewnętrznych.

W ramach programu właściciele gruntów wchodzących w skład projektu w gminach Jeleśnia, Węgierska Górka, Radziechowy-Wieprz wykaszali roślinność łąkową. Dzięki temu udało się zahamować zarastanie cennych siedlisk przyrodniczych przez samosiewy, jak również zwiększyła się infiltracja tak cennej dla nas wody.

Projekt pozwolił zabezpieczyć populacje gatunków roślin podlegających ochronie prawnej, które są silnie zagrożone ze względu na zaniechanie użytkowania polan górskich – np. uchroniliśmy przed wyginieniem szafrana spiskiego w Sopotni Małej na Polanie Monarskiej.

KONTEKST PROGRAMU

25 proc. powierzchni globu to góry, które z kolei są zbiornikiem blisko połowy zasobów wody pitnej na świecie. Zachowanie bioróżnorodności na polskich terenach górskich jest więc kluczowe dla dobrostanu całego kraju. Tym bardziej, że Polska ma małe zasoby wody. Są one 3 razy mniejsze niż średnia w Europie³⁷. Tylko 13 proc. naszych zasobów wodnych formuje się na terenie kraju, a realne zasoby wodne Polski w okresie suchym wynoszą tylko 250 m sześć. na osobę rocznie.

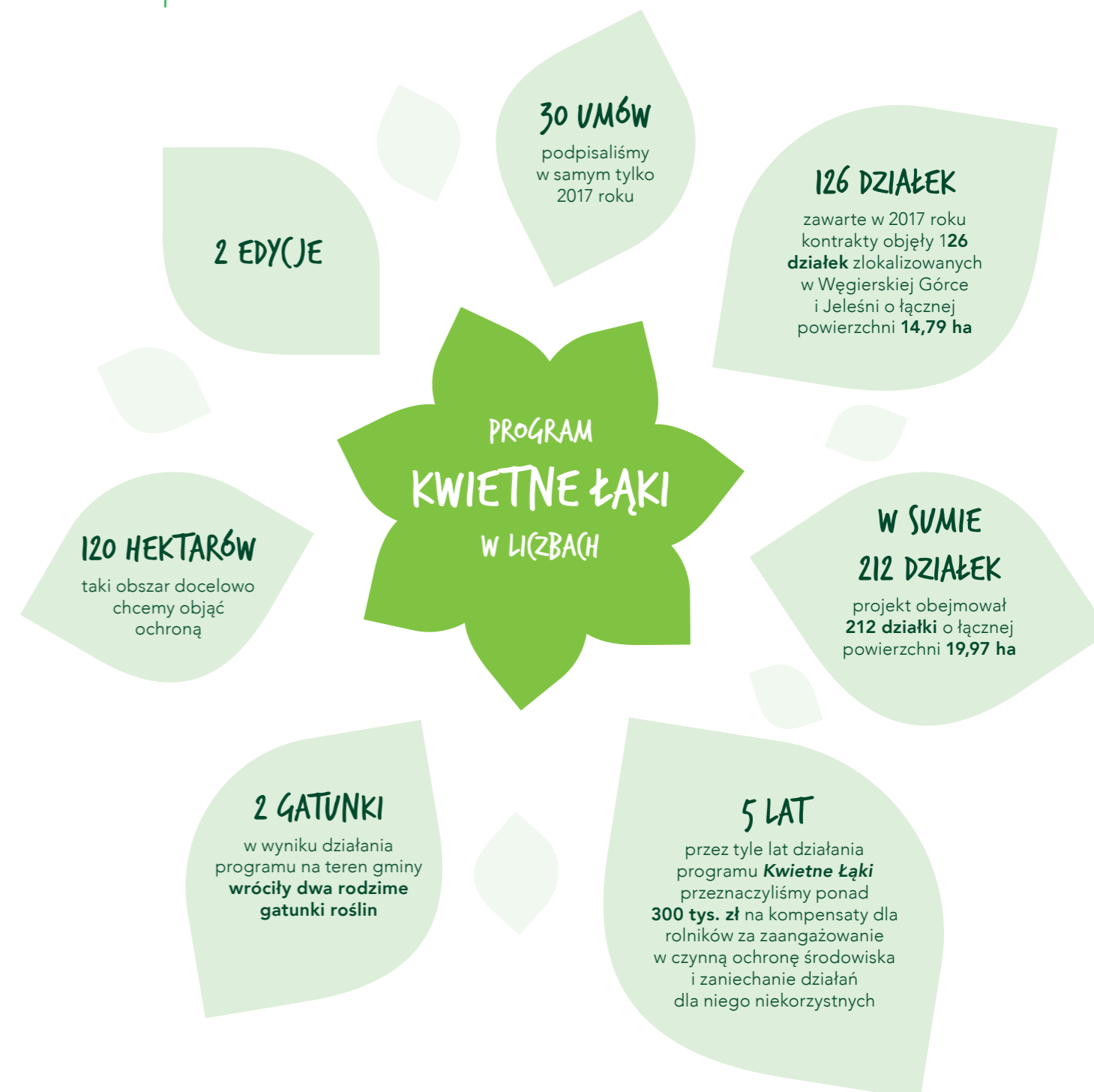
W województwie śląskim dodatkowym wyzwaniem jest rozdrobniona struktura własnościowa gruntów. W związku z intensywną działalnością rolno-pasterską na tych terenach spadała bioróżnorodność Żywieckiego Parku Krajobrazowego, co miało także negatywny wpływ na lokalne zasoby wody.



Patrycja Adamska

Koordynatorka projektu Karpaty Łączą – Kwietne Łąki
Centrum UNEP/GRID – Warszawa

Dzięki współpracy z Żywiec Zdrój wspólnie realizujemy ważne cele, związane z ochroną bioróżnorodności w Beskidach. Program „Kwietne Łąki” odpowiada na realną potrzebę, przynosi wymierne korzyści dla natury i jest bardzo pozytywnie odbierany przez wielu interesariuszy – szczególnie lokalnych mieszkańców Żywiecczyny. Wykorzystanie wiedzy i narzędzi, jakie oferuje program, daje szansę na powrót wielu gatunków roślin, dawno już niespotykanych na tamtych terenach, a z sentymentem wspominanych przez starsze pokolenia. „Kwietne Łąki” to program ważny dla natury i ludzi.



W TROSCE O ZDROWIE I ŚRODOWISKO

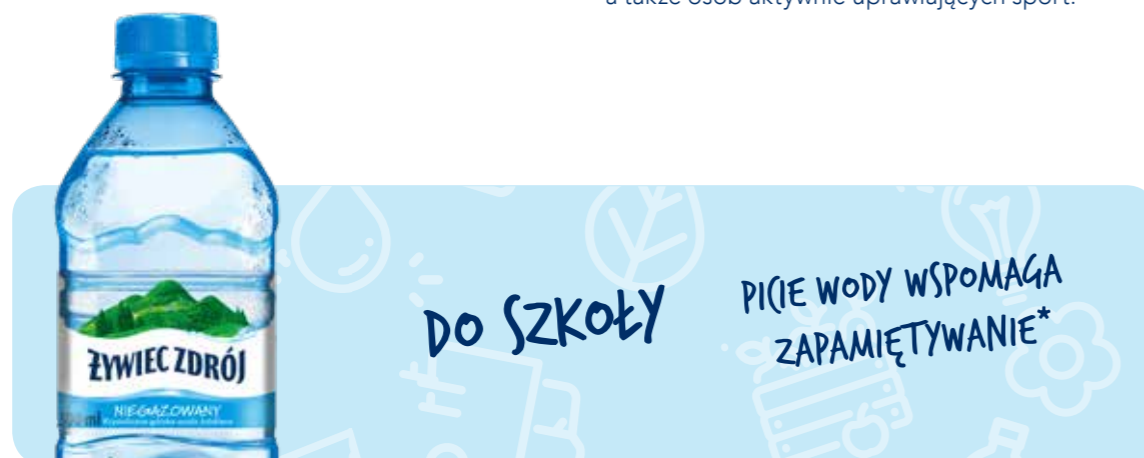
PROGRAM EDUKACYJNY WYBIERAM WODĘ

zwraca szczególną uwagę na to, jak ważną rolę w zachowaniu zdrowia odgrywa prawidłowe nawodnienie organizmu.

KONTEKST PROGRAMU

Jak wskazują wyniki badania Liq.In.7 przeprowadzonego w 13 krajach na świecie, w tym w Polsce, Polacy piją za mało płynów, a struktura tego spożycia jest niewłaściwa – to woda powinna być głównym źródłem nawodnienia, a tak niestety nie jest.

Odpowiednie nawodnienie ma znaczenie zwłaszcza w grupach szczególnie narażonych na ryzyko odwodnienia, dlatego program skierowany jest do: kobiet w ciąży i karmiących oraz małych dzieci, młodzieży szkolnej, seniorów, a także osób aktywnie uprawiających sport.



CO ROBIMY?

Wybieram wodę to wspólna inicjatywa **Polskiego Towarzystwa Dietetyki** oraz **Instytutu Promocji Zdrowia i Dietoterapii** realizowana w partnerstwie z producentami wód butelkowanych (w tym Żywiec Zdrój S.A., który wspierał program w latach 2015–2017), wodociągami, kuratorami oświaty oraz ośrodkami naukowymi związanymi z ochroną środowiska i zasobów wodnych pod patronatem honorowym **Ministra Zdrowia**.

Edukacja z zakresu prawidłowego nawodnienia organizmu prowadzona jest w kontekście odpowiednio zbilansowanej diety. Działania w ramach programu podkreślają rolę wody nie tylko w zachowaniu zdrowia, ale także

w środowisku, gospodarce, przemyśle i rolnictwie. Z uwagi na potrzebę ochrony naturalnych zasobów wodnych jednym z kluczowych zadań projektu jest także propagowanie racjonalnego gospodarowania wodą i jej oszczędzania.

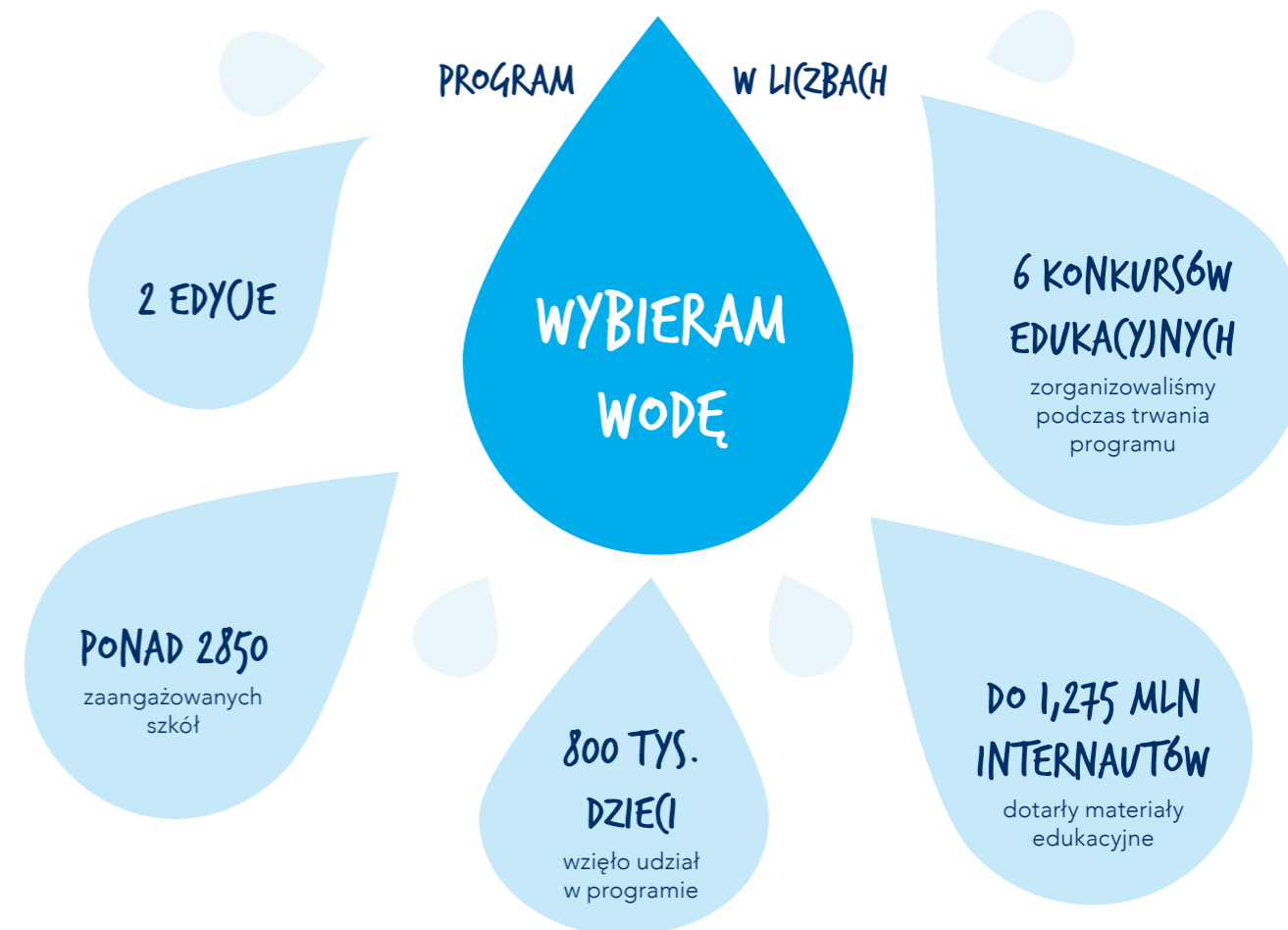
W ramach projektu powstała strona internetowa **www.wybieramwode.pl** wraz z panelem do rejestracji szkół i innych placówek biorących udział w programie.

Realizowane są akcje edukacyjne dla lokalnych społeczności – pikniki czy spotkania tematyczne – ale przede wszystkim lekcje w szkołach. Program obejmuje także kampanię informacyjną w mediach ogólnopolskich i lokalnych.



* Woda pomaga w utrzymaniu prawidłowej regulacji temperatury organizmu. Celem uzyskania deklarowanego działania należy spożywać dziennie co najmniej 2 l wody z różnych źródeł. Zrównoważona i zbilansowana dieta oraz zdrowy tryb życia są ważne dla zachowania zdrowia.

PROGRAM W LICZBACH



ŁĄCZY NAS NIE TYLKO PRACA

W działania na rzecz społeczności lokalnych, w ramach wolontariatu pracowniczego, angażują się także nasi pracownicy. Naszą pierwszą inicjatywą był remont harcówki w Ciężynie. Udało nam się zorganizować wiele akcji, którymi wsparliśmy nasze małe ojczyzny.

WYBRANE AKCJE

- 2 kwietnia 2017 roku już po raz kolejny wzięliśmy udział w Półmaratonie Żywieckim, pokonując malowniczą trasę dookoła Jeziora Żywieckiego. W tegorocznej edycji (2018) wsparli nas koledzy z pozostałych spółek DANONE, a nasza ekipa liczyła łącznie **103 wolontariuszy**. W nagrodę za ich wysiłek Żywiec Zdrój S.A. przekazał **10,3 tys. zł**. Domowi Dziecka w Żywcu.
- Zespół w Warszawie oraz członkowie Podkomitetu Zdrowie i Motywacja, obejmującego pracowników fabryk w Jeleśni, Ciężynie i Radziechowach, zorganizowali przedstawienia opisujące przygody Zdrojka, bohatera naszej ekologicznej bajki. Spektakle z ich udziałem **obejrżeli pacjenci i pracownicy warszawskiego Instytutu Matki i Dziecka**.
- Zmalujmy coś razem to projekt na rzecz Samorządowego Przedszkola „Słoneczko” w Mirosławcu, którego celem była poprawa bezpieczeństwa. Wolontariusze pomalowali ogrodzenie placówki. Udało im się zaangażować też **środowisko lokalne**, w tym nauczycielki oraz rodziców przedszkolaków.

SADZIMY DRZEWA W TROSCE O ZASOBY WODNE DLA KOLEJNYCH POKOLEŃ

PROGRAM PO STRONIE NATURY MA JUŻ 10 LAT

Troska o naturę wpisana jest w misję Żywiec Zdrój® i stanowi fundament funkcjonowania marki. Dbamy o zdrowie* ludzi, oferując im to, co najlepsze z natury – krystaliczną wodę. Aby zapewnić jej dostępność również w przyszłości, wspólnie z partnerami i konsumentami podejmujemy działania na rzecz natury – jednym z nich jest nasz program **Po stronie natury**.

KONTEKST PROGRAMU

Nadal zbyt mało osób zdaje sobie jednak sprawę, że w zachowaniu i oczyszczaniu wody bardzo ważną funkcję pełnią drzewa i rośliny, które umożliwiają gromadzenie i zatrzymywanie wody w glebie. Skupiska drzew i rośliny utrzymują w równowadze ekologicznej rzeki oraz zachowują przepływ biologiczny wody, czyli taki, który zapewnia przeżycie ekosystemowi. Dlatego aby przyszłe pokolenia mogły korzystać z zasobów naturalnych, już dziś trzeba o nie dbać.



Jerzy Kapłon

Dyrektor Centralnego Ośrodka Turystyki Górskiej PTTK

„Dzięki programowi „Po stronie natury” udało nam się znacząco poprawić bezpieczeństwo na szlakach. Wspólnie z Żywiec Zdrój S.A. opracowaliśmy „Dekalog Odpowiedzialnego Turysty”, odnowiliśmy ponad 1 tys. km szlaków. Wszystkie te działania przyczynią się, mam nadzieję, do promocji turystyki górskiej z poszanowaniem dobrodziejstw natury.”

Każdego roku w ramach programu sadzimy drzewa, edukujemy dzieci i dorosłych, kształtując ich świadomość ekologiczną, oraz organizujemy konkursy grantowe. Wierzymy, że to dobry sposób, by zaangażować Polaków w troskę o środowisko naturalne. Pokazujemy im, że każdy z nas, nawet niewielkim wysiłkiem, może dbać o naturę w codziennym życiu.



Piotr Olesiak

Nadleśniczy Nadleśnictwa Ujsoły, Lasy Państwowe

„W naszym regionie borykaliśmy się z problemem zniszczenia i osłabienia drzewostanu na dużą skalę. Głównymi przyczynami zamierania drzew była gradacja kornika drukarza oraz masowe wystąpienie wiatrołomów. Drzewostan należało jak najszybciej odbudować, sadząc młody las. Żywiec Zdrój S.A. odpowiedział na to zapotrzebowanie i w ramach programu „Po stronie natury” tylko w 2017 roku posadziliśmy 0,5 mln drzew, co było bardzo ważne dla naszej małej ojczyzny.”



CO ROBIMY?

Po stronie natury został zainicjowany w 2009 roku w odpowiedzi na problem drzewostanu w Beskidzie Żywieckim, silnie osłabionego z powodu działalności kornika drukarza. Dzięki prowadzonym przez wiele lat nasadzeniom udało się dokonać rewitalizacji znaczących obszarów dawnej Puszczy Karpackiej.

Konsekwentnie prowadzimy działania edukacyjne dla dzieci i dorosłych, kształtując ich postawę i świadomość ekologiczną. Wspieramy realizację lokalnych inicjatyw ekologicznych poprzez konkursy grantowe. Od początku programu dofinansowaliśmy 115 projektów. W ramach programu współpracujemy z partnerami takimi jak Lasy Państwowe, Fundacja Ekologiczna „Arka”, Polskim Towarzystwem Turystyczno-Krajoznawczym czy Fundacja Nasza Ziemia. W ciągu 9 lat w projekty

zaangażowało się aż 580 instytucji. Program **Po stronie natury** znalazł się liście 10 najbardziej znaczących biznesowych inicjatyw edukacyjnych. Jego pierwszą edycję przygotowało Forum Odpowiedzialnego Biznesu, a jego partnerem medialnym był dziennik „Rzeczpospolita”. Kapituła wyłoniła 51 z 271 nadesłanych projektów, a finalistów wyłonili internauci.

W maju 2017 roku Fabrizio Gavelli, prezes zarządu Żywiec Zdrój S.A., z Martyną Wojciechowską, ambasadorką programu **Po stronie natury**, podpisali wspólne zobowiązanie na rzecz ochrony zasobów wody: „Natura jest źródłem zdrowia. Woda jest optymalna dla zdrowia, dlatego zobowiązujemy się dbać o jej naturalne zasoby w Polsce”.

8 MLN DRZEW

tyle drzew posadziliśmy z partnerami na około 1000 ha – taka powierzchnia w 2016 roku stanowiła obszar zdewastowany w województwie śląskim, wymagający rekultywacji³⁸

1 TYS. HA

na takiej powierzchni odnowiliśmy lub zalesiliśmy grunty w całej Polsce w 2016 roku

PROGRAM



W LICZBACH

115 INICJATYW EKOLOGICZNYCH

łącznie dofinansowaliśmy tyle inicjatyw zgłaszanych przez Polaków w ramach wszystkich dotychczasowych edycji

1 TYS. KM SZLAKÓW

odnowiliśmy tyle szlaków, by umożliwić turystom odpowiedzialne podziwianie piękna natury – to około 8 proc. łącznej długości pieszych górskich szlaków w Polsce³⁹

7 MLN ZŁ

przeznaczyliśmy na realizację programu w 2016 roku

* Woda pomaga w utrzymaniu prawidłowej regulacji temperatury organizmu. Celem uzyskania deklarowanego działania należy spożywać dziennie co najmniej 2 l wody z różnych źródeł. Zrównoważona i zbilansowana dieta oraz zdrowy tryb życia są ważne dla zachowania zdrowia.

MIEJSCE PRZYJAZNE PRACOWNIKOM

Zero wypadków jest możliwe. Dlatego w Żywiec Zdrój S.A. dążymy do całkowitego wyeliminowania nieprzewidzianych zdarzeń z udziałem ludzi. Od ponad 10 lat wdramy w naszych spółkach zasady programu bezpieczeństwa pracowników WISE (ang. Work In Safe Environment). Obejmujemy nimi również pracowników naszych kontrahentów.

W ramach WISE prowadzimy szkolenia, w tym dotyczące pierwszej pomocy, odpowiednich zachowań na drodze raz substancji chemicznych. Organizujemy również szkołę bezpiecznej jazdy oraz ogłaszamy konkursy dotyczące bezpieczeństwa.

ZASADY PROGRAMU BEZPIECZEŃSTWA WISE

- Zero wypadków jest możliwe: wszystkim urazom można zapobiec
- Zmiana zachowania jest bardzo ważna, ponieważ w 96 proc. sytuacji przyczyną wypadków są niebezpieczne działania
- Aktywny udział i współpraca wszystkich osób stanowi fundamentalny składnik kultury bezpieczeństwa
- Kierownictwo jest odpowiedzialne za zapewnienie bezpieczeństwa
- Dobry poziom bezpieczeństwa zapewnia dobre wyniki



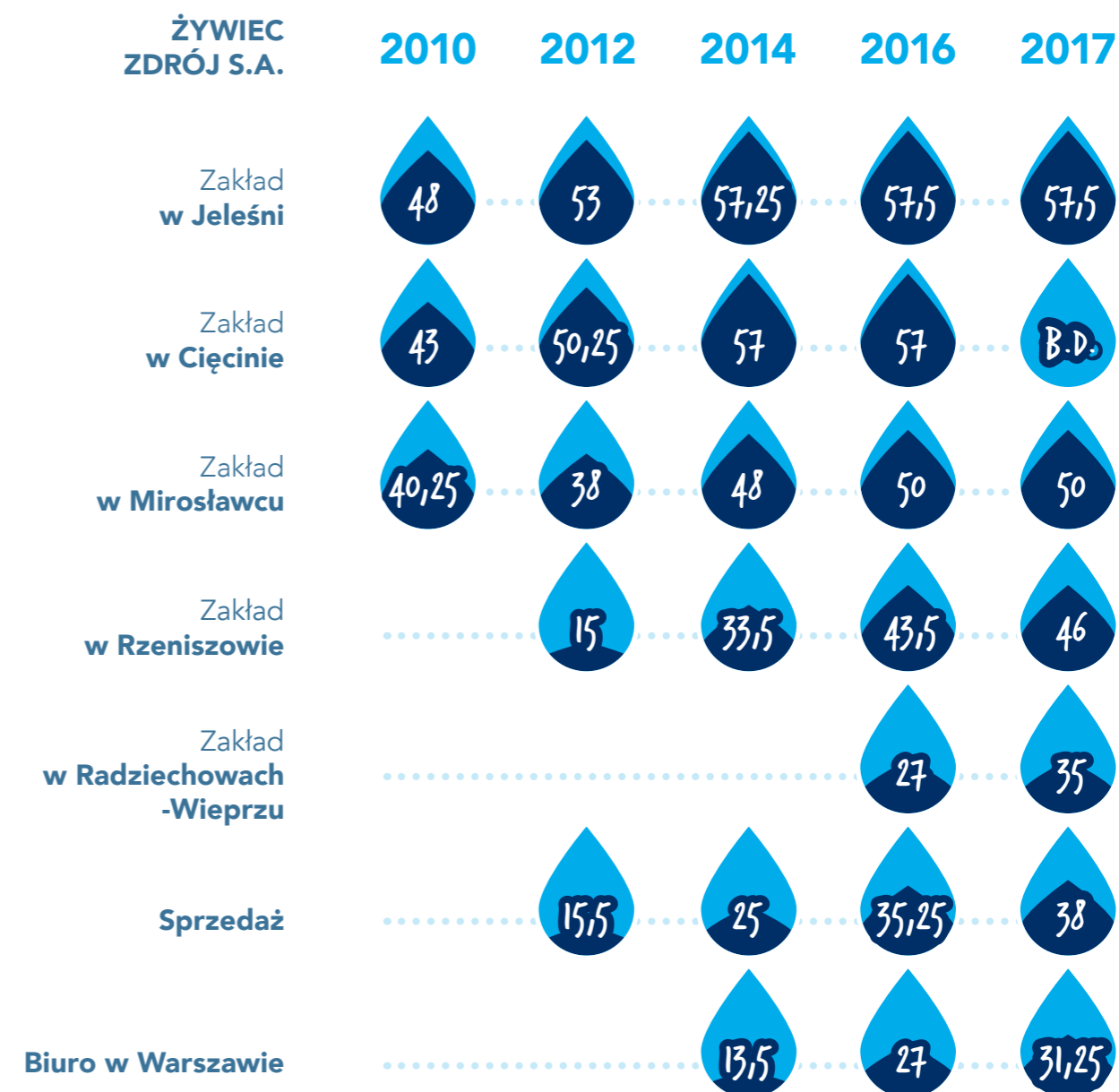
STANDARZY POD KONTROLĄ

Aby sprawdzić, czy poprawiamy standardy w obszarze zdrowia i bezpieczeństwa pracy, co roku przeprowadzamy nie tylko własne kontrole, ale również audyty zewnętrzne, realizowane przez niezależne organizacje. Za ich sprawą możemy na bieżąco monitorować sytuację w firmie, a następnie tworzyć rekomendację dla dalszej poprawy bezpieczeństwa.

W ostatnich latach standardy bezpieczeństwa poprawiły się we wszystkich naszych lokalizacjach. W 2017 roku najwyższą notę dotyczącą bezpieczeństwa otrzymał zakład w Jeleśni. Zdobył 57,5 punktów na 65 możliwych do uzyskania.



WYNIKI ZEWNĘTRZNYCH AUDYTÓW BEZPIECZEŃSTWA DLA WYBRANYCH LAT W POSZCZEGÓLNYCH LOKALIZACJACH SPÓŁKI ŻYWIEC ZDRÓJ S.A.



wartość maksymalna: 65

wynik w danym roku

Źródło: Żywiec Zdrój



DOBRE WARUNKI PRACY SPRZYJAJĄ ROZWOJOWI

Żywiec Zdrój S.A. to jeden z najbardziej pożądaných pracodawców w Polsce. Od wielu lat jesteśmy doceniani i wyróżniani za troskę o rozwój zawodowy oraz komfort i konkurencyjne warunki pracy. Aby nasi pracownicy mogli się rozwijać razem z nami, organizujemy dla nich programy podnoszące kwalifikacje.

DOFINANSOWANIE

Dbamy nie tylko o pracowników, ale również o ich rodziny. Oferujemy im bony i paczki świąteczne, środki w ramach czasów pod gruszą oraz dofinansowanie wypoczynku dzieci. Prezenty i bony otrzymują także pracownicy, którym urodzi się dziecko. Osobom zatrudnionym w naszej firmie przysługuje dodatek relokacyjny, gdy w związku z awansem lub zmianą zakresu obowiązków przenoszą się do innej lokalizacji. Ponadto pracownicy mogą otrzymywać niskoprocentowane pożyczki z Zakładowego Funduszu Świadczeń Socjalnych.

OPIEKA MEDYCZNA

Dla naszych pracowników i ich bliskich mamy pakiety medyczne. Obejmujemy ich także opłaconym przez nas ubezpieczeniem na życie (dotyczy ono także podróży służbowych). Troszczymy się też o dobrą kondycję i samopoczucie naszych pracowników, dlatego mogą korzystać ze specjalnej oferty karnetów sportowych – na basen, do klubów fitness oraz na siłownię.

Jako sygnatariusz Karty Różnorodności zobowiązujemy się także do ciągłego działania na rzecz spójności i równości społecznej oraz wdrażania zasad zarządzania różnorodnością i polityki równego traktowania. Realizujemy programy integracyjne oraz projekty na rzecz wyrównywania szans. Dotyczą one elastycznych form zatrudnienia, rozwoju zawodowego osób po 45. roku życia oraz niepełnosprawnych.

POLITYKA PRORODZINNA

Troszcząc się zatrudnionych w firmie, którzy spodziewają się potomstwa i rodziców nowo narodzonych dzieci, wychodzimy poza obowiązujące przepisy prawa. Przyszłe mamy mogą wziąć trzy razy po pół dnia wolnego na wykonanie badań prenatalnych. Pracownicy powracający po urlopach rodzicielskich mogą ubiegać się o skrócony wymiar czasu pracy, możliwość zatrudnienia na pół etatu, pracę z domu w porozumieniu z przełożonym czy zmienne godziny rozpoczynania i kończenia pracy, uzależnione od indywidualnych potrzeb.



WARTOŚĆ WYBRANYCH ŚWIADCZEŃ, JAKIE OTRZYMALI PRACOWNICY ŻYWIEC ZDRÓJ S.A. W 2017 ROKU

- 187 tys. zł – wartość bonów świątecznych
- 148 tys. zł – dofinansowanie wypoczynku pracowników i ich dzieci
- 113 tys. zł – finansowanie zajęć sportowych
- 100 tys. zł – udzielone pożyczki mieszkaniowe
- 88 tys. zł – wartość bonów wielkanocnych
- 40 tys. zł – przygotowanie paczek mikołajkowych dla dzieci
- 22 tys. zł – kwota wypłaconych zapomóg



KAŻDY GŁOS MA ZNACZENIE

W Żywiec Zdrój S.A. wdrożyliśmy program *Włącz się w zmiany* będący wynikiem Badania Opinii Pracowników. Załogi naszych fabryk zapytaliśmy, jak możemy poprawić warunki pracy poprzez wspólne działania.



Przykłady usprawnień wprowadzonych w zakładach

Wybrane ulepszenia w fabryce w Jeleśni

- klimatyzacja w jadalniach
- lepsze oświetlenie na hali
- dostęp do całego portfolio produktów Żywiec Zdrój S.A.
- Inforoom, dzięki któremu każdy ma łatwy dostęp do informacji

Wybrane ulepszenia w fabryce w Radziechowach-Wieprzu

- automatyczny system dozowania chemii
- podnośniki ułatwiające przebrojenia formatów na linii
- specjalny system ułatwiający zmianę folii termokurczliwej
- robot do zmiany rolek folii rozciągliwej
- przenośniki do palet wyprowadzone poza strefę pakowania (brak ryzyk związanego z wjazdem wózka widłowego w strefę produkcji)

Wybrane ulepszenia w fabryce w Rzeniszowie

- ubezpieczenie następstw nieszczęśliwych wypadków
- instalacja tzw. linii życia na dachach wszystkich budynków
- instalacja kotwiczenia linek asekuracyjnych na hali
- odnowienie podłogi na produkcji i w magazynie
- poprawa warunków pracy i bezpieczeństwa

O ŻYWIEC ZDRÓJ S.A.

Żywiec Zdrój S.A. jest częścią grupy spółek DANONE – producenta żywności dopasowanej do potrzeb odbiorców na każdym etapie życia. W Polsce częścią grupy są również: Danone (produkty mleczne), NUTRICIA (żywność dla niemowląt i małych dzieci) oraz Nutricia Medyczna (żywność medyczna). Wszystkie spółki łączą podwójne zobowiązanie na rzecz zrównoważonego rozwoju gospodarczego i społecznego oraz realizacja misji DANONE, zgodnie z którą poprzez żywność niesiemy zdrowie tak wielu ludziom, jak to jest możliwe.

Firma Żywiec Zdrój S.A. powstała w Ciężynie w 1992 roku. Wszystko zaczęło się od małej rozlewni wody czerpanej ze źródeł leżących na terenie Żywieckiego Parku Krajobrazowego. Dziś – z udziałami pod względem wartości sprzedaży przekraczającymi jedną trzecią – jesteśmy największym producentem na polskim rynku wody butelkowanej.

Wierzmy, że **oferując wartościową żywność, w poszanowaniu środowiska naturalnego, budujemy zdrowszy świat** – konsumenci, wybierając na co dzień nasze produkty, tworzą tę przyszłość razem z nami.



PRZYPISY

1. 9,9 proc. na podstawie: Żywiec Zdrój za Nielsen – Panel Handlu Detalicznego, Cała Polska (jako suma rynków: Hipermarkety, Supermarkety, Dyskonty, Sklepy spożywcze - Duże, Średnie, Małe, Sieci Chemiczne, Sklepy Winno-Cukiernicze, Stacje Benzynowe i Kioski); udział wolumenowy, w 2017 w kategorii Napoje bezalkoholowe.
2. MillwardBrown dla Żywiec Zdrój, tracking wód butelkowanych, 09.01–02.07 2017, CAWI, n=1200 (200 miesięcznie) osoby w wieku 18-55 kupujące wodę butelkowaną przynajmniej raz w tygodniu, znajomość spontaniczna na poziomie 82 proc.
3. Ranking Najcenniejszych polskich marek „Rzeczpospolitej”, edycja XIV, 22.02.2018.
4. Założono, że cena butelki wody nie są zróżnicowane wśród liderów rynku.
5. Indeks Efektywnej Reputacji jest międzynarodowym standardem, przy użyciu którego dokonuje się oceny firm przez pryzmat trzech kluczowych czynników: przywództwo i sukces, uczciwość wobec konsumentów, odpowiedzialność publiczna. Przedstawione wyniki pochodzą z badania przeprowadzonego w czerwcu 2017 roku przez MillwardBrown. Kategoria „odpowiedzialność publiczna” jest definiowana jako: angażowanie się w działania prospołeczne, dbałość o środowisko naturalne oraz wspieranie słusznych idei.
6. MillwardBrown dla Żywiec Zdrój, tracking wód butelkowanych, 09.01–02.07 2017, CAWI, n=1200 (200 miesięcznie) osoby w wieku 18-55 kupujące wodę butelkowaną przynajmniej raz w tygodniu.
7. <http://blizejbiznesu.pl/firmy-budzet-panstwa-traca-otylosci-polakow-nawet-kilkanascie-miliardow-rocznie/>
8. Główny Urząd Statystyczny: liczba zatrudnionych w Jeleśni wyniosła 3279; liczba zatrudnionych w Mirosławcu wyniosła 996, stan na IV 2018.
9. Przyjęta średnia cena wyprawki szkolnej: 800 zł.
10. Główny Urząd Statystyczny: W 2016 roku kwota przeznaczona na dodatki mieszkaniowe towarzystwom budownictwa społecznego wyniosła: 1 713 352 zł; stan na IV 2018.
11. Główny Urząd Statystyczny: Wydatki powiatu żywieckiego na grody botaniczne i zoologiczne oraz naturalne obszary i obiekty chronionej przyrody w latach 2012–2016 wyniosły odpowiednio: 286 829,90 zł; 114 673,11 zł; 127 848,99 zł; 160 189,93 zł; 133 851,21 zł; stan na IV 2018.
12. Główny Urząd Statystyczny: W 2016 roku wydatki w powiecie myszkowskim na w Dziale 020 – Leśnictwo wyniosły: 135 682,73 zł; stan na IV 2018.
13. Główny Urząd Statystyczny: Kwota zasiłków rodzinnych (wraz z dodatkami) w gminie Jeleśnia w 2016 roku wyniosła: 1 833 000 zł; stan na IV 2018.
14. Sprawozdanie z wykonania Budżetu Gminy Węgierska Górka za 2016 rok.
15. Główny Urząd Statystyczny: Kwota zasiłków pielęgnacyjnych w gminie Radziechowy-Wieprz w 2016 roku wyniosła: 445 000 zł; stan na IV 2018.
16. Przyjęty koszt 1 m kw. założenia kwietnika to 125 zł.
17. <http://www.przyrow.pl/gospodarka-niskoemisyjna-w-gminie-przyrow>
18. Główny Urząd Statystyczny: Liczba bezrobotnych pozostających bez pracy dłużej niż 1 rok w powiecie żywieckim w 2016 roku wyniosła 1 852, stan na VI 2018.
19. Główny Urząd Statystyczny: Wydatki budżetu województwa śląskiego w Dziale 851 – Ochrona zdrowia w 2016 roku wyniosły 60 179 593,09 zł.
20. Główny Urząd Statystyczny: Wydatki w rozdziale 90005 – Ochrona powietrza atmosferycznego i klimatu w m. st. Warszawa w 2016 roku wyniosły 773 584, 31 zł; ostatnia aktualizacja: 27.06.2017.
21. Główny Urząd Statystyczny: Liczba osób bezrobotnych w Ostrołęce w 2017 roku wyniosła 2 635, stan na IV 2018.
22. Główny Urząd Statystyczny: Wydatki budżetowe na ochronę zdrowia w województwie mazowieckim w 2016 roku wyniosły: 143 456 783,37 zł, stan na IV 2018.
23. Główny Urząd Statystyczny: Wydatki (ogółem) na 1 mieszkańca w województwie zachodniopomorskim w 2016 roku wyniosły 4 377,77 zł; stan na IV 2018.
24. Główny Urząd Statystyczny: Dotacje celowe z budżetu państwa na zadania własne z przeznaczeniem inwestycyjnym w powiecie waleckim w 2016 roku wyniosły: 467 171 zł; stan na IV 2018.
25. Przyjęto cenę wyprawki: 550 zł; Główny Urząd Statystyczny: Liczba uczniów szkół podstawowych w latach 2016–2013 wyniosła odpowiednio: 404, 453, 442, 394; stan na IV 2018.
26. Główny Urząd Statystyczny: Liczba zarejestrowanych bezrobotnych kobiet w gminie Mirosławiec w 2016 roku wyniosła 138; stan na XII 2017.
27. Główny Urząd Statystyczny: Wydatki budżetowe na kulturę fizyczną w województwie zachodniopomorskim w 2016 roku wyniosły: 4 650 887,07 zł, stan na IV 2018.
28. Główny Urząd Statystyczny: Wydatki budżetu gminy Żywiec na gospodarkę komunalną i ochronę środowiska w 2016 roku wyniosły: 14 229 597,99 zł.
29. W Indeksie Efektywnej Reputacji wg MillwardBrown wszystkie spółki Żywiec Zdrój S.A. znajdują się w top 20 firm w Polsce uznawanych za najbardziej odpowiedzialne społecznie. Niekwestionowanym liderem pozostaje Żywiec (Za: MillwardBrown, Indeks Efektywnej Reputacji, Lipiec 2017, n=1500).
30. J.D. Stookey, J. Koenig, 2015, Advances in water intake assessment, European Journal of Nutrition, Vol 54/2.
31. I. Guelinckx, 2015, Intake of water and beverages of children and adolescents in 13 countries, European Journal of Nutrition, Vol 54/2.
32. Obecnie realizowana jest 10. edycja programu.
33. Wyniki badania ankietowego przeprowadzonego wśród placówek przedszkolnych biorących udział w programie.
34. Ibidem.
35. Ibidem.
36. Ibidem.
37. Pracownia Hydrologii i Gospodarki Wodnej, Zasoby Wodne, Uniwersytet Łódzki, www.hydro.geo.uni.lodz.pl/index.php?page=zasoby-wodne
38. Główny Urząd Statystyczny: Grunty zdewastowane i zdegradowane wymagające rekultywacji w województwie śląskim w 2016 roku wyniosły: 1066 ha.
39. Główny Urząd Statystyczny w Rzeszowie, Turystyka w 2014 roku Informacje i Opracowania Statystyczne, Warszawa 2015. http://stat.gov.pl/files/gfx/portalinformacyjny/pl/defaultaktualnosci/5494/1/12/1/1/kts_turystyka_w_2014.pdf



ŻYWIEC ZDRÓJ
S.A.



KONTAKT

Pozostajemy otwarci na pytania, a także zachęcamy do kontaktu z nami i podzielenia się opinią na temat raportu oraz działań CSR naszej firmy. Dzięki spostrzeżeniom będziemy mogli trafniej odpowiedzieć na państwa oczekiwania oraz wzmacniać pozytywny wpływ na otoczenie:

Martyna Węgrzyn

Kierownik Działu Komunikacji Zewnętrznej,
Wizerunku i Eventów Polska i Kraje Bałtyckie

martyna.wegrzyn@danone.com

Katarzyna Owsianko

Kierownik ds. Komunikacji Zewnętrznej,
Wizerunku Pracodawcy i Eventów

katarzyna.owsianko@danone.com

Biuro Zarządu Żywiec Zdrój S.A.

Ul. Bobrowiecka 8
00-728 Warszawa

Doradztwo merytoryczne

Deloitte.

Projekt graficzny i skład

THENEWLOOK.pl

Druk i oprawa



Zdjęcia

ŻYWIEC ZDRÓJ
S.A.